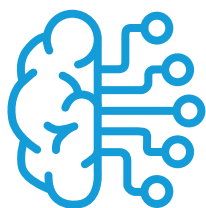


VÝROČNÍ ZPRÁVA

2021





A|KTIVNÍ
P|ODPORA
L|IDÍ S
A|UTISMEM

ÚVODNÍ SLOVO

Opět se sešel rok s rokem a je tu nová příležitost zamyslet se a zhodnotit, co vše se za předchozí rok 2021 událo, co se povedlo a co méně.

Ve vedení organizace jsem již třetím rokem, z toho ty poslední dva byly velmi náročné, a to nejen pro naši organizaci. Byly poznamenány několika covidovými vlnami plnými nejistot a turbulentních změn, což se samozřejmě odrazilo v celé společnosti a tudíž i v naší práci. Stejně jako v předchozím roce jsme i v r. 2021 napnuli všechny své síly a za podpory státu, kraje a APSS ČR jsme se postavili čelem všem problémům a komplikacím, abychom zůstali tím, čím máme být – oporou našim klientům a jejich rodinám.

I přes velké množství omezení učinil celý náš tým vše, abychom mohli všechny naše služby poskytovat bez přerušení po celý rok a kvalitně. To, že se tento záměr povedl, pokládám za největší úspěch.

Rok 2021 přinesl i spoustu radostných okamžiků:

- Pořádání kurzů a seminářů, a to nejen prezenční formou, ale i on-line formou
- Pokračování ve vydávání Informačních listů APLA JČ, které započalo v r. 2020 jako podpora rodičů a kolegů ve školských a sociálních zařízeních – pozitivní ohlasy byly silnou motivací v této aktivitě pokračovat

- Realizace III. odborné jihočeské konference pod názvem Autismus i v době nejisté, a to on-line formou. Právě díky tomuto formátu se konference účastnili posluchači z celé České republiky a také ze Slovenska
- Po ročním odkladu realizace II. ročníku osvětové akce Docela malý festival o autismu, který si klade za cíl přiblížit laické veřejnosti život lidí s autismem a napomoci jim tak porozumět mu.

V neposlední řadě mám velkou radost z toho, že se podařilo posílit náš tým o nové dvě kolegyně. Věřím, že v našich řadách se budou cítit dostatečně nejen silné, ale i podporované, aby mohly dlouhodobě vykonávat tak náročnou, ale potřebnou práci.

Stejně jako v předchozích letech svá závěrečná slova věnuji našim podporovatelům, donátorům a dárcům, především těm dlouhodobým.

Právě jim patří náš velký dík za to, že jsou stále s námi, že věří v práci, kterou děláme a věří nám, jak ji děláme a i v pro ně těžkých dobách nás neopouští a podporují nás. Velmi si toho vážíme.

Přeji nám všem, aby ten příští rok byl klidnější a radostnější.

Ing. Ema Bartošová, ředitelka APLA Jižní Čechy, z. ú

V roce 2021 jsme podpořili **150** dětí a dospělých lidí s autismem, jejich rodiče a pečující okolí.

Počty klientů v jednotlivých službách:

Raná péče



44

Jezdili jsme za rodinami dětí s autismem, podporovali jsme rodiče v jejich dovednostech, věnovali se rozvoji dítěte a pomohli v nasměrování na další odborné služby.

Sociálně aktivizační služba



56

Potkávali jsme se s dětmi i dospělými s autismem, povídali si s nimi o životě, učili se, jak zvládat život ve své každodennosti, podporovali jsme je v tom, aby mohli být co nejvíce sami sebou.

VIZE
UMĚT ŽÍT
ŽIVOT S AUTISMEM



V rámci podpory jsme najeli



30 646 km



Odlehčovací služba



8

Připravili jsme víkendové pobyty pro děti a dospělé s autismem, kde dělali to, co je napadlo a co je baví, rodiče si mezitím užívali zasloužené volno a čerpali další síly.

Pobyt rodin

16

- 4 rodiny - 8 dětí včetně sourozenců
- Poskytli jsme rodičům čas a prostor na sebe, prostor pro sdílení zkušeností s jinými rodiči, prostor pro načerpání sil a zamyšlení se nad některými otázkami ohledně péče o sebe a zdrojích pomoci.

Letní tábory



26

Strávili jsme s dětmi a dospělými s autismem tři týdny plné zábavy a skvělých zážitků, hráli jsme hry, chodili na výlety, koupali se, jezdili na motorkách, prostě krásné léto.

NOVINKY

Webináře

U vydaných Informačních listů s tématy „Dítě s autismem v MŠ“ a „Význam hry ve vývoji dítěte“ proběhl webinář zdarma. Tato novinka se stává trendem do dalších let.



Pokračujeme i v loňských novinkách:



Případová setkání

V průběhu roku jsme s cílem podpořit vazby a rozšířit síť podpory konkrétním dětem s autismem zorganizovali několik dalších multidisciplinárních setkání, jichž se kromě nás a rodičů dítěte účastnili také pracovníci školských zařízení, SPC a další odborníci jako např. logopedi nebo pediatři. Cílem těchto setkání je nastavit podporu dítěte tak, aby se jednotliví aktéři mezi sebou doplňovali a spolupracovali.



Vzdělávací centrum

III. jihočeská odborná konference o autismu – „Autismus i v době nejisté“

Živý online stream přenos ze studia v Českých Budějovicích. Zajímavé příspěvky z oboru sledovalo více jak sto účastníků z různých koutů České republiky i ze Slovenska.

Informační listy na téma:

- Pravidla a etika vzdálené podpory; Informační list č. 4, leden 2021
- Dítě s autismem v mateřské škole; Informační list č. 5, květen 2021
- Státní finanční podpora rodin dětí s autismem; Informační list č. 6, srpen 2021
- Význam hry ve vývoji dítěte; Informační list č. 7, říjen 2021

Pořádané kurzy APLA JČ v roce 2021

květen	Zvládání problémového chování u lidí s autismem a mentálním postižením
červen	Zvládání problémového chování u lidí s autismem a mentálním postižením
červen	Zvládání problémového chování u lidí s autismem a mentálním postižením
červen	Zvládání problémového chování u lidí s autismem a mentálním postižením
červen	Zvládání obtížných situací, aneb jak zůstat dobrým rodičem, učitelem, asistentem...
srpen	Poruchy autistického spektra
září	Zvládání problémového chování u lidí s autismem a mentálním postižením
říjen	Zvládání problémového chování u lidí s autismem a mentálním postižením



Bylo vzděláno

130

účastníků kurzů.

BENEFIČNÍ A CHARITATIVNÍ ČINNOST



SVATOVÁCLAVSKÝ POCHOD

Pochod organizovaný 42. mechanizovaným praporem v Táboře k uctění památky blanických rytířů a knížete Václava jako patrona tohoto praporu. Výtěžek ze vstupného pro APLA Jižní Čechy **107 000 Kč**.

JÍDLOBRANÍ KOVÁŘOV

4. ročník sousedského setkání s prodejem rozmanitého občerstvení, které připravili místní i přespolní dobrovolníci. Výtěžek se rozhodli věnovat naší organizaci a činil **56 545 Kč**.



ADVENTNÍ KONCERT

Houslový koncert Jiřího Kubečka a Václava Peloucha.
Výtěžek z dobrovolného vstupného pro APLA Jižní Čechy **3 989 Kč**.

Podpůrné a osvětové akce:



- **Docela malý festival o autismu** – festival, jehož součástí bylo divadelní představení amatérského souboru herců s autismem Dr.amAs, autorská tvorba pana Pavla Hlušičky a debata na téma běžný život lidí s autismem a jejich odlišné vnímání a prožívání situací
- **Týden rané péče** – zapojení APLA JČ do celorepublikové kampaně – webinář pro mateřské školy a webinář na téma: Význam hry ve vývoji dítěte
- **Vydávání informačních listů**
- **Příspěvek v pořadu Zdravíčko v Českém rozhlase České Budějovice** – Lucie Straková Jirků na téma „Poruchy autistického spektra“

REALIZOVANÉ PROJEKTY

Využití VTI v rodinách dětí s autismem



**Včasná pomoc
dětem**

THE VELUX FOUNDATIONS
VELUX FONDEN & VELUX FONDEN

543 209,-

1. 7. 2019 - 30. 6. 2021

Projekt byl zaměřen na inovativní postup při poskytování služby rané péče klientům s autismem a jejich rodinám z Jihočeského kraje. Díky speciální metodě VTI (Videotrénink interakcí) intenzivně pomáháme v domácím prostředí tam, kde mají rodiče obtíže při výchově a vedení svých dětí. Projekt podpořil celkem 12 rodin klientů s autismem.

„Podpořeno z Grantového programu Nadace rozvoje občanské společnosti, financovaného z prostředků The VELUX Foundations“.

Pečujte se o nás, abychom mohli dobře pečovat i my...



**Včasná pomoc
dětem**

THE VELUX FOUNDATIONS
VELUX FONDEN & VELUX FONDEN

15 900,-

1. 10. 2021 - 30. 11. 2021

Cílem projektu bylo nabídnout pracovníkům přímo poskytujícím podporu dětem s autismem a jejich rodinám péči v podobě pravidelných supervizí. V rámci projektu byly realizovány 3 typy externí supervizní podpory – individuální a týmová supervize a supervize videotréninku interakcí.

„Podpořeno z Grantového programu Nadace rozvoje občanské společnosti, financovaného z prostředků The VELUX Foundations“.

Zajištění terénní a ambulantní sociálně aktivizační služby pro osoby s autismem a jejich rodiny z celého Jihočeského kraje.



NADACE
AGROFERT

150 000,-
1. 7. 2020 – 30. 6. 2021

Projekt byl zaměřen na přímou podporu rodin s dítětem, mladistvým či dospělým s autismem. Cílem je pomoci těmto rodinám k plnému fungování i s takovou zátěží jakou je autismus tak, aby děti/mladiství/dospělí mohly/i vyrůstat ve svém přirozeném prostředí.

Přijedeme častěji - automobil pro ranou péči



126 402 Kč
Podzim 2021

Díky tomuto příspěvku jsme mohli pořídit druhý automobil pro terénní formu poskytování služby rané péče. U nejmenších dětí tak dokážeme zajistit podporu v jejich přirozeném prostředí minimálně dvakrát měsíčně.

Můžeme s vámi být častěji



KB
Nadace Jistota

182 026,-
7. 2. 2020 - 1. 6. 2021

Díky nadačnímu příspěvku rozšířila organizace (zvýšeným počtem výjezdů a konzultací) terénní a ambulantní odborné služby pro děti s poruchami autistického spektra v rámci celého Jihočeského kraje.

Jak být nablízku vzdáleně



KB
Nadace Jistota

113 146,-
1. 7. 2020 - 31. 1. 2021

V rámci projektu byla vytvořena metodika pro poskytování vzdálené podpory dětem a dospělým lidem s poruchou autistického spektra a jejich pečujícím okolí.

Letní tábory pro děti s autismem z JČK

 34 000,-



10 000,-



Jihočeský kraj 70 000,-

Projekt byl podpořen z rozpočtu Jihočeského kraje. Dotační program: Podpora služeb nedefinovaných v zákoně 108/2006 Sb., o sociálních službách.

červenec-srpen 2021

Projekt zahrnoval tři turnusy letních táborů pořádaných již čtrnáctým rokem pro děti s autismem z Jihočeského kraje. Díky projektu jsme umožnili 26 dětem s autismem, aby si užili letní tábory stejně jako jejich vrstevníci.

Terapeutický pobyt pro rodiny dětí s autismem

TESCO

Nadační fond

30 000 Kč

NRCS
Nadace rozvoje občanské společnosti

Říjen 2021

Díky projektu byla poskytnuta intenzivní terapeutická péče čtyřem rodinám dětí s autismem.

Docela malý festival o autismu

 16 900 Kč



Jihočeský kraj 25 000 Kč

Září 2021

Festival, jehož součástí bylo divadlo, autorská tvorba, debata i výstava, se snažil přiblížit „laické veřejnosti“ běžný život lidí s autismem, jejich odlišné vnímání a prožívání situací.

Komu jsme pomohli



Naše služby podporují

VEŘEJNÉ ZDROJE

MPSV – Ministerstvo práce a sociálních věcí

Jihočeský kraj

Město Tábor

Další obce a města: Bernartice, Božetice, Chýnov, Jindřichův Hradec, Kovářov, Milevsko, Nová Bystřice, Písek, Planá nad Lužnicí, Sezimovo Ústí, Soběslav, Třeboň, Veselí nad Lužnicí, Vodňany, Zliv

DÁRCI

RUDI, a. s.

VSP Data, a. s.

S.T.A.S military airsoft klub, z.s.

Rotary Club Prague International

NetTech s.r.o.

Angločeská s. r. o.

RAUTA CB s.r.o.

Čistý sport z.s.

Aneta Gillová

Monika Hrochová

Mgr. Jiří Kopřiva

Veronika Nováková

Pavel Valter

NADACE

Nadační fond AVAST

Nadace rozvoje občanské společnosti

Nadace Komerční banky a.s. - Jistota

Nadace Petry

a Petra Petrlíkových - Abacus electric, s. r. o.

Nadace Agrofert

Nadační fond Tesco

Nadace Dětský mozek

Ze srdce všem podporovatelům děkujeme Tým APLA Jižní Čechy



Orgány ústavu



Zakladatelky: Mgr. Lucie Straková Jirků, Mgr. Petra Marešová, DiS.

Správní rada: Jana Průšová, Bc. Jiřina Svobodová, Mgr. Kristina Vrkočová

Revizor: Jan Brož

Ředitelka (statutární zástupkyně): Ing. Ema Bartošová

Tým APLA JČ



Administrativní sekce:

Ing. Ema Bartošová – finanční a personální ředitelka

Ing. Eva Kocourková – vedoucí sekce, projektová manažerka, ekonomka

Hana Kocourková – všeobecná, finanční a mzdová účetní

Ing. Petra Kosíková – PR, administrativní pracovnice

Kateřina Vališová – administrativní pracovnice

Sekce služeb:

Mgr. Viktor Štáštka – vedoucí sekce, poradce rané péče, sociální pracovník

Pavla Bestová – poradkyně rané péče, pracovnice v sociálních službách

Mgr. Marcela Bočanová – poradkyně rané péče, sociální pracovnice

Bc. Eliška Kašparová – sociální pracovnice

Mgr. Monika Mandovcová – poradkyně rané péče, sociální pracovnice – speciální pedagožka

Mgr. Petra Marešová, DiS. – poradkyně rané péče, sociální pracovnice – speciální pedagožka

Mgr. Hana Maříková Modlitbová – sociální pracovnice – KBT terapeutka

Bc. Lenka Smejkalová – poradkyně rané péče, sociální pracovnice – speciální pedagožka

Mgr. Lucie Straková Jirků – sociální pracovnice - KBT terapeutka



Osobní asistenti na odlehčovací službě pobytové:

Čechová Kateřina, Chytil Adam, Kašpárek Vojtěch, Mandovcová Viktorie, Bc. Maňhová Lenka, Průchová Kristýna, Bc. Vališová Kateřina, Zemanová Kristina

Asistenti na letních táborech:

Čechová Kateřina, Gromovská Iva, Hajsák Radek, Hromadová Barbora, Chytil Adam, Krejčová Lucie, Mandovcová Viktorie, Matějčková Jana, Bc. Maňhová Lenka, Norková Kristýna, Pruher Martin, Průchová Kristýna, Řoutilová Hana, Suchá Eva, Bc. Vališová Kateřina, Vítovcová Jana, Volfová Nikola

Naše speciální poděkování patří



Kristině Vrkočové, naší patronce, za dlouholetou spolupráci
Jiřímu Kopřivovi za správu a úpravy webových stránek
Lukáši Vašíčkovi za IT služby
Jaroslavu Čmuhovi za grafické návrhy propagačních materiálů

Komu jsme pomohli

Michal

Alex



Jakub

Adam

Tomáš

Štěpán

Petra

Kryštof

Lukáš

Jan

Samuel

Maxmilián

Jaroslava

Patrik Alexandr

Ondřej

Filip

Patrik Alexandr

Vojtěch



Petra Leo

Oliver

Matyáš

Martin

Vítek

Jan

Pavel

Vojtěch

Lucie

Mojmír

Barnabáš

Klaudia

Karel

Eliáš

Ella

Michal

Jakub



Lukáš

Tomáš

Pavel

Lenka

APLA
JIŽNÍ ČECHY

Financování služeb 2021



Rozvaha za rok 2021

AKTIVA celkem	2 821 402,-
PASIVA celkem	2 821 402,-
z toho hospodářský výsledek – zisk	199 334,-

Výsledovka 2021

NÁKLADY

Spotřeba materiálu	579 794,-
Prodané zboží	0,-
Opravy a udržování	29 892,-
Cestovné	133 612,-
Ostatní služby	899 168,-
Osobní náklady včetně odvodů	5 638 417,-
Ostatní náklady	34 283,-
Odpisy	47 521,-

NÁKLADY celkem 7 362 688,-

VÝNOSY

Dotace a granty	6 067 311,-
Příspěvky a dary	930 076,-
Tržby z prodeje služeb a výrobků	534 812,-
Jiné ostatní výnosy	19 822,-

VÝNOSY celkem 7 552 021,-

HV sledovaného roku	199 334,-
HV předchozího roku	104 747,-

(v Kč)

Jsme tým **profesionálů**,
kteří se snaží **vidět** člověka s **autismem**
v **kontextu** celého jeho **životního** příběhu,
na který je třeba **reagovat**,
a **díky** němuž lze mnohým věcem **rozumět**.

Umět
žít život
s autismem



+



=



15^{let}

APLA
JIŽNÍ ČECHY

APLA Jižní Čechy, z.ú.

Sídlo a fakturační adresa:

Farského 887/17, 390 02 Tábor

Korespondenční adresa:

Koželužská 140, 390 01 Tábor

Bankovní spojení:

Fio banka: 2100180693/2010

Sekce služeb:

pracoviště

Tábor

Farského 887/2, 390 02

e-mail: info@aplajc.cz

www.aplajc.cz

pracoviště

České Budějovice

Jírovcova 1339/43, 370 01

e-mail: info@aplajc.cz

