

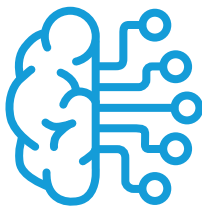
# VÝROČNÍ ZPRÁVA

2022



---

Jsme tým **profesionálů**,  
kteří se snaží **vidět** člověka s **autismem**  
v **kontextu** celého jeho **životního** příběhu,  
na který je třeba **reagovat**,  
a **díky** němuž lze mnohým věcem **rozumět**.



A | K T I V N Í  
P | O D P O R A  
L | I D Í S  
A | U T I S M E M

# ÚVODNÍ SLOVO

Rok 2022, jemuž je věnována tato výroční zpráva, byl pro nás významným, neboť jsme v tomto roce dovršili 15 let naší existence, jakožto poskytovatele sociálních služeb pro děti a dospělé s autismem a jejich pečující. Znamená to tedy, že tato výroční zpráva je dvojnásobně výroční.

Nejenže se celý rok nesl v duchu oslav tohoto jubilea, ale stal se také rokem, kdy jsme se ohlédli za uběhlými léty a nahlédli na výsledky našeho dlouholetého snažení o neustálé zlepšování, zdokonalování a rozšiřování námi poskytovaných služeb.

Toto bilancování bylo veskrze příjemné a motivující pro práci a snažení do dalších let. Neznamená to, že by se nám vše podařilo tak, jak jsme si představovali a předsevzali, ale umožnilo nám to poučit se z chyb a jít dál za našimi sny a cíly. Utvrdili jsme se, že směr, který jsme si určili, je správný, jen cesty jsou o něco klikatější, než jsme se domnívali. Naše vize, poslání a hodnoty, které jsme si nastolili a jejichž permanentní naplňování je naším cílem, zůstávají pro nás pevnými a neměnnými.

A jak jsme své 15. narozeniny oslavovali? Tak, jak je nám nejbližší, tedy prací, osvětou a publikační činností. Nebudu vám prozrazovat, o jaké akce konkrétně šlo, neboť se o nich dočtete více uvnitř této výroční zprávy.

Ráda bych touto cestou naší organizaci popřála do dalších let stále stejně skvělý a pracovitý tým odborníků, věrné podporovatele a vstřícné úředníky. A samozřejmě také naplnění velkého snu nás všech, a to mít všechny služby v jednom místě, pod jednou střechou a nejlépe ve vlastním.

Donátorům a dárcům děkuji za finanční, hmotnou i nehmotnou podporu, bez které bychom se neobešli, kolegům a kolegyním v oboru za sdílení zkušeností a spolupráci a úředníkům za snahu zlepšit podmínky pro poskytovatele sociálních služeb.

A nyní nahlédněte do minulosti...

**Ing. Ema Bartošová**  
ředitelka APLA Jižní Čechy, z. ú.

V roce 2022 jsme podpořili **162** dětí a dospělých lidí s autismem, jejich rodiče a pečující okolí.

Počty klientů v jednotlivých službách:

### Raná péče



48

Jezdili jsme za rodinami dětí s autismem, podporovali jsme rodiče v jejich dovednostech, věnovali se rozvoji dítěte a pomohli v nasměrování na další odborné služby.

### Sociálně aktivizační služba



70

Potkávali jsme se s dětmi i dospělými s autismem, povídali si s nimi o životě, učili se, jak zvládat život ve své každodennosti, podporovali jsme je v tom, aby mohli být co nejvíce sami sebou.

**VIZE**  
UMĚT ŽÍT  
ŽIVOT S AUTISMEM



**V rámci podpory jsme na cestách strávili 639 hodin a najeli**



49 317 km



## **Odlehčovací služba**



15



## **Letní tábory**

25

*Poskytovali jsme odpočinek pečujícím osobám a zároveň umožnili dětem a dospělým s autismem získat nové zážitky, zkušenosti, navazovat kamarádké vztahy a posilovat své dovednosti. Během tohoto roku se nám podařilo zvelebit naše prostory, stabilizovat tým asistentů a navíc získat možnost využívat tělocvičnu a venkovní sportoviště v areálu DPN Opařany.*

*Strávili jsme s dětmi a dospělými s autismem tři týdny plné zábavy, hráli jsme hry, chodili na výlety, koupali se a jezdili na motorkách. Klientům s autismem jsme se snažili zprostředkovat stejné zážitky, jako prožívají jejich vrstevníci na běžných letních táborech.*

## **Pobyt rodin**

4

*Poskytli jsme rodičům čas a prostor na sebe, prostor pro sdílení zkušeností s jinými rodiči, prostor pro načerpání sil a zamyšlení se nad některými otázkami ohledně péče o sebe a zdrojích pomoci. Celkem čtyři rodiny měly možnost zažít pozitivní zkušenost s asistenty a svými dětmi. To, že jejich děti zvládají fungovat s někým jiným a naopak, dává rodičům pocit jistoty a síly v náročné péči.*

# NOVINKY



## Nový akreditovaný kurz

„Dítě s autismem v mateřské škole – workshop pro snadnou inkluzi“  
Cílovou skupinou workshopu jsou pedagogové a asistenti pedagoga, kteří pracují s dítětem s autismem v mateřské škole nebo speciální mateřské škole. Lektorky účastníky provedou procesem nástupu dítěte do mateřské školy, co je nejdůležitější, co počká, jak postupovat při zvykání si na nové prostředí, jaké jsou základní metody práce s dítětem s autismem. V druhé části workshopu si účastníci vyrobí konkrétní pomůcky, které jim pomohou při práci s dětmi.



## APLA JČ klinickým pracovištěm

Navázali jsme spolupráci s Pedagogickou fakultou Jihočeské univerzity v Českých Budějovicích a získali status klinického pracoviště. Znamená to, že se podílíme na zajišťování kvalitního vzdělávání studentů bakalářských, magisterských a doktorských studijních programů zejména učitelského zaměření.



## Vzdělávací centrum

### Vydané informační listy

- leden Videotrénink interakcí  
březen Dítě se specifickými vzdělávacími potřebami v přijímání do mateřské školy + webinář  
červen Emoce u dětí – VZTEK + webinář  
říjen Jak vykuknout z hnízda – osamostatňování dětí  
listopad Jídlo není strašák + webinář  
Infolist speciál – Jsme s vámi již 15 let

<https://aplajc.cz/vzdelavani/informacni-listy-apla-jc>

## Publikační činnost

V rámci spolupráce s redakcí odborného časopisu Sociální služby, který vydává APSS ČR, jsme publikovali dva články.

- Raná péče – Podpora rodin dětí s autismem, červen–červenec 2022; text: Tým autorů APLA JČ
- Vztahy a závislosti v sociálních službách, říjen 2022; text: Mgr. Viktor Štástka

## Zrealizované kurzy APLA JČ

- leden Zvládání problémového chování u lidí s autismem a mentálním postižením  
duben Zvládání obtížných situací, aneb jak zůstat dobrým rodičem, učitelem, asistentem...  
červen Zvládání problémového chování u lidí s autismem a mentálním postižením  
srpen Kurz pro asistenty pedagoga žáka s poruchou autistického spektra  
srpen Poruchy autistického spektra  
září Dítě s autismem v mateřské škole – workshop pro snadnou inkluzi  
listopad Jak rozvíjet komunikaci u dítěte s poruchou autistického spektra



Bylo vzděláno

61

účastníků kurzů.

# BENEFIČNÍ A CHARITATIVNÍ ČINNOST



## **Pust' kačku**

se stala součástí kanoistické akce S Chaloupkou na vodě – výtěžek 13 475,84 Kč.

## **NB.FOOT.FEST Nová Bystřice**

hudební festival, který pořádá parta dobrovolníků pro kulturní oživení města a podporu APLA JČ – výtěžek 32 246 Kč.

## Podpůrné a osvětové akce:



### **OSLAVILI JSME 15. NAROZENINY! ...a nadělili jsme si především osvětové akce:**

- **Tentokrát docela malý filmový festival o autismu** – filmový večer, který se uskutečnil 14. října a na jehož programu bylo promítání filmu Výjimeční a krátká debata s Danem Samcem na téma Homesharing.
- **Příspěvky do novin a časopisů** – Tábořský deník vydal článek k příležitosti narozenin naší organizace.
- **Tematické vstupy do rádia** – Rozhovor s jednou ze zakladatelek APLA JČ Lucií Strakovou Jirků 23. března 2022 v Českém rozhlase v Českých Budějovicích.
- **Infolist speciál** – „Jsme s vámi již 15 let.“
- **Osvětová přednáška** – zrealizována Mgr. Lucií Strakovou Jirků na tábořském gymnáziu Pierra de Coubertaina na téma Aspergerův syndrom.
- **Reportáž České televize** – pořad Zajímavosti z regionů o historii a činnosti naší organizace.
- **Publikační činnost** – dva články v odborném časopisu Sociální služby, který vydává APSS ČR.
- **Týden rané péče** – zapojili jsme se do celorepublikové kampaně tentokrát s mottem: „Rodiče mají právo dozvědět se o rané péči včas.“ V rámci této kampaně, jsme vydali v pořadí již 12. Informační list s názvem „Jídlo není strašák“, kde se poradci rané péče APLA JČ zamýšlí nad možnými zdroji potíží dětí s autismem při přijímání potravy, stolování. Dále jsme uskutečnili setkání rodin v Hřišti BezBot.



# REALIZOVANÉ PROJEKTY

**„Mami, tati, zvládnou to sám“**

**a•ba  
ku•s**

**1 454 415,-**

**NADAČNÍ FOND 1. 7. 2022 – 31. 12. 2023**

Projekt je zaměřený na podporu procesu přecházení dětí a dospívajících s autismem do dalších a nových etap svého života. Do života, který si co nejvíce vyberou sami, protože oni ho jednou budou žít. Chceme je podpořit na cestě k dospělosti, stejně tak chceme podpořit jejich rodiče nebo další pečující, kteří je budou na této pouti do života doprovázet. Na konci projektu by měli ideálně stát děti a dospívající s autismem, kteří jsou lépe připraveni na svou dospělost a jejich rodiče a pečující, kteří se odchodu svých dětí do života již tolik neobávají a kteří jim na tuto cestu drží palce.

**„Můžeme přijet častěji“ – podpora rané péče pro děti s autismem**



**NADACE J&T**

**150 000,-**

**1. 7. 2022 - 30. 6. 2023**

Díky projektu jsme získali dofinancování terénní a ambulantní odborné služby rané péče. Cílem je častější poskytování konzultací, výjezdů do rodin za našimi klienty, dětmi s autismem a jejich rodinami v rámci celého Jihočeského kraje.

## „Mimo hlavní proud“ – rozšíření služeb pro lidi s poruchou osobnosti a chováním náročným na péči



Cílem projektu bylo rozšíření portfolia klientů služeb o klienty s poruchou osobnosti a klienty s chováním náročným na péči díky zvyšování kvalifikace, a to vzděláváním zaměstnanců v této oblasti.

## Letní tábory pro děti s autismem z JČK



**Projekt byl podpořen z rozpočtu Jihočeského kraje. Dotační program: Podpora služeb nedefinovaných v zákoně 108/2006 Sb., o sociálních službách.**

červen-srpen 2022

Projekt zahrnoval tři turnusy letních táborů pořádaných již patnáctým rokem pro děti s autismem z Jihočeského kraje. Díky projektu jsme umožnili 25 dětem s autismem, aby si užily letní tábory stejně jako jejich vrstevníci a jejich rodičům, aby načerpali nové síly.

V rámci projektu byla vytvořena metodika pro poskytování vzdálené podpory dětem a dospělým lidem s poruchou autistického spektra a jejich pečujícímu okolí.

# Naše služby podporují

## VEŘEJNÉ ZDROJE

MPSV – Ministerstvo práce a sociálních věcí

Jihočeský kraj

Město Tábor

Další obce a města: Bělčice, Chýnov, Jindřichův Hradec, Kovářov, Lipí, Milevsko, Nová Bystřice, Písek, Planá nad Lužnicí, Sezimovo Ústí, Soběslav, Třeboň, Veselí nad Lužnicí, Vimperk, Vodňany, Zliv

## FIREMNÍ DÁRCI

Angločeská s. r. o.

RAUTA CB s.r.o.

Rotary Club Prague International

RUDI, a. s.

TJ Jiskra Nová Bystřice ve spolupráci s Michaelou

Budošovou a spol.

UNT.CZ

VSP Data, a. s.

## PRIVÁTNÍ DÁRCI

Hlídek Ota, Ing.

Kopřiva Jiří, Mgr.

Šebesta Ivo

Valter Pavel, MUDr.

## NADACE

Nadační fond ABAKUS

Nadace J&T

Nadace ČEZ

Nadace Dětský mozek

Nadace Sova

**Tým APLA Jižní Čechy upřímně děkuje všem podporovatelům.**



# Orgány ústavu



**Zakladatelky:** Mgr. Lucie Straková Jirků, Mgr. Petra Marešová, DiS.

**Správní rada:** Jana Průšová, Bc. Jiřina Svobodová, Mgr. Kristina Vrkočová

**Revizor:** Jan Brož

**Ředitelka, statutární zástupkyně:** Ing. Ema Bartošová

# Tým APLA JČ



## Administrativní sekce:

Ing. Ema Bartošová – finanční a personální ředitelka

Ing. Eva Kocourková – vedoucí sekce, projektová manažerka, ekonomka

Hana Kocourková – všeobecná, finanční a mzdová účetní

Bc. Dagmar Bílková Karafiátová – všeobecná, finanční a mzdová účetní

Ing. Petra Kosíková – PR, administrativní pracovnice

## Sekce služeb:

Mgr. Viktor Štáštka – vedoucí služeb RP a SAS, poradce rané péče, sociální pracovník

Bc. Kateřina Vališová – vedoucí OS, sociální pracovnice

Pavla Bestová – poradkyně rané péče, pracovnice v sociálních službách

Mgr. Marcela Bočanová – poradkyně rané péče, sociální pracovnice

Bc. Eliška Kašparová – sociální pracovnice

Mgr. Monika Mandovcová – poradkyně rané péče, sociální pracovnice – speciální pedagožka

Mgr. Petra Marešová, DiS. – poradkyně rané péče, sociální pracovnice – speciální pedagožka

Mgr. Hana Maříková Modlitbová – sociální pracovnice – KBT terapeutka

Bc. Lenka Smejkalová – poradkyně rané péče, sociální pracovnice – speciální pedagožka

Mgr. Lucie Straková Jirků – sociální pracovnice – KBT terapeutka



### **Osobní asistenti na odlehčovací službě:**

Benešová Klára, Čechová Kateřina, Chytil Adam, Kašparová Eliška, Mandovcová Viktorie, Maňhová Lenka, Petrášová Lucie, Průchová Kristýna, Smejkalová Lenka, Suchá Eva, Široká Natálie, Vališová Kateřina, Zemanová Kristina

### **Asistenti na letních táborech:**

Beranová Veronika, Bestová Pavla, Čechová Kateřina, Friedová Anna, Gromovská Iva, Hajsák Radek, Hromadová Barbora, Kašparová Eliška, Krejčová Lucie, Mandovcová Monika, Mandovcová Viktorie, Marešová Petra, Maňhová Lenka, Prchlíková Zdeňka, Smejkalová Lenka, Soukupová Tereza, Suchá Eva, Suchan Vít, Šťástka Viktor, Vacušková Simona, Vališová Kateřina

## **Speciální poděkování**



Františku Prachařovi za podporu v oblasti poskytování internetových služeb  
Kristině Vrkočové, naší patronce, za nekonečnou spolupráci  
Jiřímu Kopřivovi za správu a úpravy webových stránek  
Jaroslavu Čmuchi za ochotu a profesionalitu zpracování propagačních materiálů

# Financování služeb 2022



## Rozvaha za rok 2022

AKTIVA celkem	4 620 064 Kč
PASIVA celkem	4 620 064 Kč
<b>z toho hospodářský výsledek – zisk</b>	<b>89 678 Kč</b>

## Výsledovka 2022

### NÁKLADY

Spotřeba materiálu	834 969 Kč
Prodané zboží	0 Kč
Opravy a udržování	50 459 Kč
Cestovné	97 544 Kč
Ostatní služby	645 827 Kč
Osobní náklady včetně odvodů	6 070 176 Kč
Ostatní náklady	69 279 Kč
Odpisy	143 642 Kč

**NÁKLADY celkem 7 911 896 Kč**

### VÝNOSY

Dotace a granty	6 747 138 Kč
Příspěvky a dary	610 068 Kč
Tržby z prodeje služeb a výrobků	552 596 Kč
Jiné ostatní výnosy	91 772 Kč

**VÝNOSY celkem 8 001 574 Kč**

HV sledovaného roku	89 678 Kč
HV předchozího roku	199 334 Kč

**Pomoc a podpora při začlenění do společnosti**  
první kroky k osamostatnění, začlenění na trhu práce

**Raná péče**  
rozvoj interakce mezi rodičem a dítětem, navázání vztahu, podpora rodiny

**Rozvoj komunikace**

**Rozvoj přirozeného vývoje dítěte**

**Podpora rodičů v náročném životním období**

**Rozvoj hry**

**Práce s emocemi**  
jak je rozpoznat, jak reagovat, jak je zvládat

**Podpora při vstupu a vzdělávání v mateřské škole**  
podpora rodiny, pedagogů, případová setkání

**Pobyty rodin**  
skupinová terapie pro rodiče, sdílení

**Rozvoj sociálních dovedností**

**Sociální poradenství**

**Odlehčení**  
odlehčovací služba, odpočinek od náročné péče pro rodiče, nové zážitky pro klienty

**Terapie zvládní problémového chování**  
práce s klientem i jeho okolím

**Podpora při dalším vzdělávání (ZŠ, SŠ)**  
podpora žáka, pedagogů, případová setkání

**Semináře pro spolužáky**  
jak porozumět svému spolužáku s autismem

**Letní tábory**

**Podpora přirozené interakce s okolím**  
skupinové nácviky, trénink běžných situací v terénu, volný čas

**Terapie**  
klient, rodina, pár, sourozenci

**Vzdělávací centrum**  
akreditované kurzy, semináře, přednášky, konference, Infolisty, praxe

**Osvětové akce**  
Docela malý festival o autismu

DO DOSPĚLOSTI  
2022

JSME SVÁMI JIŽ 15 LET  
OD RANĚHO VĚKU  
2007

15<sup>let</sup> APLA  
JIŽNÍ ČECHY

Umět žít život s autismem



## **APLA Jižní Čechy, z.ú.**

### **Sídlo a fakturační adresa:**

Farského 887/17, 390 02 Tábor

### **Korespondenční adresa:**

Koželužská 140, 390 01 Tábor

### **Bankovní spojení:**

Fio banka: 2100180693/2010

### **Sekce služeb:**

#### **pracoviště**

#### **Tábor**

Farského 887/2, 390 02

e-mail: [info@aplajc.cz](mailto:info@aplajc.cz)

[www.aplajc.cz](http://www.aplajc.cz)

#### **pracoviště**

#### **České Budějovice**

Jírovcova 1339/43, 370 01

e-mail: [info@aplajc.cz](mailto:info@aplajc.cz)

