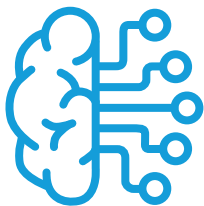


VÝROČNÍ ZPRÁVA

2023

Jsme tým **profesionálů**,
kteří se snaží **vidět** člověka s **autismem**
v **kontextu** celého jeho **životního** příběhu,
na který je třeba **reagovat**,
a **díky** němuž lze mnohým věcem **rozumět**.



A | K T I V N Í
P | O D P O R A
L | I D Í S
A | U T I S M E M

SLOVO ÚVODEM

Vážení a milí,

vítejte na stránkách naší výroční zprávy za rok 2023, kde se dozvíte, co vše se u nás v tomto roce odehrálo.

Jako každý rok i tentokrát jsme se snažili naši dosavadní práci obohatit a rozšířit portfolio činností vykonávaných ve prospěch klientů. Záměr se vydařil a vyvinuté úsilí se vyplatilo, neboť se nám podařilo realizovat velký projekt, jehož cílem bylo významně přispět k osamostatňování klientů v jejich každodenním životě. Jeho realizace byla možná díky velké finanční podpoře nadačního fondu Abakus a my věříme, že se nám i nadále bude dařit sehnat dostatek finančních prostředků, abychom mohli v tomto velmi úspěšném a přínosném trendu pokračovat.

Proto můj velký dík patří všem našim podporovatelům, donátorům, dárcům a vůbec všem nadšencům, kteří nás podporují jakoukoliv formou v našem snažení a vidí v naší práci smysl a potřebnost.

Všichni víme, že zaměstnanci jsou jedním ze zásadních pilířů, na kterých organizace stojí, a proto mě velmi těší, že se nám po dlouhých měsících hledání v tomto roce podařilo posílit náš tým přímé péče o 3 nové kolegyně, které v průběhu času prokázaly, že jsou pro naši organizaci velkou posilou. Já si jen přeji, aby je jejich práce

naplňovala a uspokojovala natolik, že se stanou našimi stálíci stejně jako jejich kolegyně, z nichž některé v organizaci pracují již více jak deset.

Práce mých kolegyň, ať už jde o sociální pracovnice, poradkyně rané péče, asistentky či zaměstnankyně v administrativě, je velmi náročná a odpovědná, proto především právě jim patří můj velký dík a do dalších let jim přeji především pevné zdraví a hodně sil a odhodlání jít stále dopředu a vstříc novým výzvám.

Důležité je pro nás i pro naše klienty také zázemí, ze kterého naše služby poskytujeme. A proto máme velkou radost, že se město Tábor rozhodlo budovu, ve které sídlíme, rekonstruovat. Proto náš velký dík patří i zastupitelům města, kteří tento záměr odsouhlasili. Celková rekonstrukce vnějšího pláště budovy včetně výměny oken by měla být dokončena v r. 2024. A my věříme, že následně se nám splní naše největší společné přání, a to být všichni pod jednou střechou.

Rádi bychom v následujících letech realizovali náš investiční záměr, abychom mohli naše služby, a to jak ambulanti, tak odlehčovací poskytovat ve vlastních prostorách. Tak nám, prosím, držte palce!

Ing. Ema Bartošová
ředitelka APLA Jižní Čechy, z. ú.

V roce 2023 jsme podpořili **154** dětí a dospělých lidí s autismem, jejich rodiče a pečující okolí.

Počty klientů v jednotlivých službách:

Raná péče



44

Ježdili jsme za rodinami dětí s autismem v rámci celého Jihočeského kraje. Poskytovali jsme podporu rodičům, kteří zjistili, že vývoj jejich dítěte se neubírá správným směrem. Pomáhali jsme je nasměrovat na další odborníky, informovali o možnostech, co mohou pro své dítě udělat. Poskytovali jsme podporu dětem, aby mohly vyjádřit své potřeby a přání a rozuměly lépe světu okolo sebe, aby se rozvíjely.

Sociálně aktivizační služba



62

Podporovali jsme děti, dospívající a dospělé na cestě k jejich samostatnosti a psychické stabilitě. Cesta každého z nich byla jiná, přes trénování každodenních dovedností, podpůrné rozhovory, nácvik sociálně komunikačních dovedností až po předávání nástrojů pro práci s emocemi.

VIŠE
UMĚT ŽÍT
ŽIVOT S AUTISMEM



V rámci podpory jsme na cestách strávili 1093 hodin a najeli



45 544 km



Odlehčovací služba



15



Letní tábory

25

Poskytovali jsme péči na odlehčovacích pobytech dětem, dospívajícím a dospělým lidem s autismem, aby mohli pečující osoby načerpat sílu a energii na další dny. Na základě potřeb rodin jsme zrealizovali celkem 17 pobytů, díky kterým klienti získali nové zážitky, nenahraditelné zkušenosti a dovednosti, které uplatní v aktivitách každodenního života.

Pobyt rodin

8

Poskytli jsme rodičům čas a prostor pro zamyšlení se nad budoucností svého dítěte, jeho osamostatněním a sdílení této zkušenosti s jinými rodiči. Otevřela se témata dospívání, odpoutání se, budoucího studia i sexuality. V roce 2023 proběhly dva vikendy pro rodiny a jeden pouze pro dospívající děti s Aspergerovým syndromem. Celkem se pobytů zúčastnilo 6 rodin (některé opakovaně) a 8 dospívajících s Aspergerovým syndromem.

Letní tábory pořádáme v červenci a v srpnu již šestnáctým rokem. Děti jsou rozděleny do tří turnusů dle věku a dovedností tak, aby si navzájem sedly a mohly si užít prázdniny ve skupině svých vrstevníků. Rodičům přináší tábory odpočinek, někdy i zkušenost, že jejich děti zvládnou pobyt mimo rodinné prostředí.

NOVINKY



Téma osamostatnění jako součást SAS

Díky projektu „Mami, tati, zvládnou to sám“ (podpořeného NF Abakus) se stalo téma „OSAMOSTATŇOVÁNÍ“ přirozenou součástí naší sociálně aktivizační služby. Především u klientů s Aspergerovým syndromem pracujeme na získání dovedností pro samostatný život na individuálních a skupinových nácvicích. S rodiči otevíráme téma osamostatnění jejich dětí, pracujeme s obavami z budoucnosti, plánujeme konkrétní kroky a díky pobytům rodin umožňujeme i sdílení mezi pečujícími.



Vzdělávání se v metodě PBS (Podpora pozitivního chování)

V roce 2023 dokončila Mgr. Petra Marešová akreditovaný výcvik v metodě PBS a Mgr. Kateřina Vališová absolvovala kurz „Zvládání chování a omezující postupy“, jež z metody PBS vychází. Metoda PBS představuje komplexní přístup k člověku, který respektuje jeho životní příběh, jeho dovednosti a snaží se vytvořit takové podmínky, aby se mu dobře žilo a okolí mu rozumělo. Jedná se o mezinárodně uznávaný přístup založený na porozumění chování lidí s mentálním postižením, na analýze jeho příčin a posouzení sociálního, fyzického a individuálního kontextu, ve kterém se chování vyskytuje. V této metodě se chceme dále rozvíjet a v dalších letech budeme usilovat o její přirozenou implementaci do našich služeb.



Metoda TOD (Tým okolo dítěte)

Tým okolo dítěte je cílené a organizované setkání více odborníků ze zdravotnictví, školství a sociálních služeb u jednoho stolu s rodiči dítěte. Jedná se o odborníky, kteří jsou v úzkém kontaktu s dítětem a mají přesné informace o jeho dovednostech a potřebách i o situaci v rodině. Setkání TOD vede k vyjasnění situace v rodině, ke sjednocení a propojení nabízených doporučení, postupů a terapií. Výsledkem tohoto setkání je nastavení Plánu podpory pro dítě, na jehož obsahu pracují jak rodiče, tak odborníci společně, v návaznosti na setkání samotné. V metodě TOD byly v roce 2023 proškoleny dvě pracovnice přímé péče.

VZDĚLÁVACÍ CENTRUM



Vydané informační listy

| | |
|----------|--|
| únor | č. 13 Screening poruch autistického spektra |
| květen | č. 14 Mýty, které slýcháme jako poradkyně rané péče |
| září | č. 15 Psychoterapeutická posilovna – okénko o stresu |
| prosinec | č. 16 Chování náročné na péči u lidí s intelektovým znevýhodněním a autismem |

<https://aplajc.cz/vzdelavani/informacni-listy-apla-jc>

Zrealizované kurzy APLA JČ



| | |
|----------|---|
| březen | Dítě s autismem v mateřské škole – workshop pro snadnou inkluzi |
| březen | Jak rozvíjet komunikaci u dítěte s autismem |
| duben | Poruchy autistického spektra |
| květen | Zvládání problémového chování u lidí s poruchou autistického spektra |
| srpen | Kurz pro asistenty pedagoga žáka s poruchou autistického spektra |
| listopad | Zvládání obtížných situací, aneb jak zůstat dobrým rodičem, učitelem, asistentem, ...a přitom nevyhořet |
| prosinec | Zvládání problémového chování u lidí s poruchou autistického spektra |

- Přednáška na klíč pro pedagogy střední školy na téma Aspergerův syndrom.
- Seminář pro spolužáky – 1× SŠ, 2× ZŠ



Bylo vzděláno **74** účastníků kurzů.

DALŠÍ AKTIVITY

Benefiční a charitativní činnost:



NB.FOOT.FEST Nová Bystřice

hudební festival, který pořádá parta dobrovolníků pro kulturní oživení města a podporu APLA JČ – výtěžek **81 157 Kč**.

Adventní koncert v Klokotech

kytarový recitál Vojtěcha Vrtišky s houslovým doprovodem Stanislava Fakana – výtěžek **7 850 Kč**.

Podpůrné a osvětové akce:



- **Konference** – uspořádali jsme IV. jihočeskou odbornou konferenci o autismu s názvem „AUTISMUS VE SVĚTLE MOCI A BEZMOCI“, která se konala dne 18. 4. 2023 v Táboře. Celkem se jí zúčastnilo 120 posluchačů a vystoupilo 11 přednášejících. Cílem bylo poukázat na to, jaké je to s pocity moci a bezmoci v rodinách lidí s autismem, u pomáhajících profesí a lékařů. Jak se dostat z pocitů bezmoci k moci nad svým životem, situací...
- **Rok důstojnosti** – připojili jsme se k akci „Rok důstojnosti“ iniciovanou spolkem Naděje pro děti úplňku, z.s. Cílem bylo podpořit systémové změny, které by vedly ke zlepšení kvality života a dostupnosti podpory v přirozeném prostředí pro lidi s mentálním postižením.
- **Týden rané péče** – zapojili jsme se do celorepublikové kampaně tentokrát s mottem: „Stavíme mosty“. V rámci této kampaně jsme vydali v pořadí již 14. Informační list s názvem „Mýty, které slýcháme jako poradkyně rané péče“, kde jsme se vyjádřili k omylům a mýtům o autismu, se kterými se setkáváme při každodenní práci.
- **Týdny pro duševní zdraví** – zapojili jsme se do kampaně zabývající se destigmatizací psychických onemocnění a prevencí v oblasti duševního zdraví, která probíhala od 10. září do 10. října. Rodiny dětí s autismem se často nachází v dlouhodobém stresu a vypětí, proto jsme pro ně připravili v rámci této kampaně Informační list s názvem „Psychoterapeutická posilovna – okénko o stresu“.

REALIZOVANÉ PROJEKTY

„Mami, tati, zvládnou to sám“

**a•ba
ku•s**

1 454 415,-

NADAČNÍ FOND 1. 7. 2022 – 31. 12. 2023

Projekt byl zaměřený na podporu procesu přecházení dětí a dospívajících s autismem do dalších a nových etap svého života. Do života, který si co nejvíce vyberou sami, protože oni ho jednou budou žít. Podpořili jsme je na cestě k dospělosti, stejně tak jsme podpořili jejich rodiče nebo další pečující, kteří je budou na této pouti do života doprovázet. Na konci projektu stáli děti a dospívající s autismem, kteří jsou lépe připraveni na svou dospělost a jejich rodiče a pečující, kteří se odchodu svých dětí do života již tolik neobávají a kteří jim na tuto cestu drží palce.

„Můžeme přijet častěji“ – podpora rané péče pro děti s autismem



NADACE J&T

150 000,-

1. 7. 2022 - 30. 6. 2023

Díky projektu jsme získali dofinancování terénní a ambulantní odborné služby rané péče. Cílem bylo častější poskytování konzultací, výjezdů do rodin za našimi klienty, dětmi s autismem a jejich rodinami, v rámci celého Jihočeského kraje.

„Mimo hlavní proud“ – rozšíření služeb pro lidi s poruchou osobnosti a chováním náročným na péči



Díky projektu byly vzdělány pracovníce přímé péče v oblasti péče o klienty s chováním náročným na péči a intelektuálním hendikepem. Naučily se, jak tomuto chování předcházet a jak nejlépe ve vybraných situacích komunikovat. Součástí projektu byla i péče o zaměstnance v podobě individuálních supervizí.

Měření kvality života pečujících rodin – raná péče



Cílem projektu byla finanční podpora při poskytování služeb rané péče a získání dat o této činnosti Nadací za účelem analýzy služby rané péče v ČR a pilotní ověření nástroje „Měření kvality života pečujících rodin“.

Letní tábory pro děti s autismem z JČK



*Projekt byl podpořen z rozpočtu Jihočeského kraje.
Dotační program: Podpora služeb nedefinovaných
v zákoně 108/2006 Sb., o sociálních službách.*

červen–srpen 2023

Projekt zahrnoval tři turnusy letních táborů pořádaných již šestnáctým rokem pro děti s autismem z Jihočeského kraje. Díky projektu jsme umožnili 25 dětem s autismem, aby si užily letní tábory stejně jako jejich vrstevníci a jejich rodičům, aby načerpali nové síly.

NAŠE SLUŽBY PODPOŘILI

VEŘEJNÉ ZDROJE

Ministerstvo práce a sociálních věcí
Jihočeský kraj
Město Tábor

Další obce a města:

Bechyně, Bělčice, Chroboly,
Chýnov, Jindřichův Hradec, Kájov,
Kamenný Újezd, Kovářov, Lipí,
Netolice, Nová Bystřice, Písek,
Planá nad Lužnicí, Prachatice,
Sezimovo Ústí, Soběslav,
Strakonice, Třeboň, Týn nad
Vltavou, Veselí nad Lužnicí,
Vimperk, Vodňany, Zliv.

FIREMNÍ DÁRCI

Anglo česká s.r.o.
Čistý sport z.s.
RAUTA CB s.r.o.
Rotary Club Prague International
RUDI, a.s.
Římskokatolická farnost
Tábor - Klokoty
TJ Jiskra Nová Bystřice
ve spolupráci s Michaelou
Budošovou a spol.
TOPGAL a.s.
UNT s.r.o.
VSP DATA a.s.

PRIVÁTNÍ DÁRCI

Ing. Ota Hlídek
Mgr. Jiří Kopřiva
Jan Kubíček
MUDr. Pavel Valter
Petr Zwieb

NADACE

Nadační fond Abakus
Nadace J&T
Nadace Sirius
Nadace ČEZ
Nadační fond Tesco
Nadační fond Donio
Nadace Dětský mozek

Tým APLA Jižní Čechy upřímně děkuje všem podporovatelům.



ORGÁNY ÚSTAVU



Zakladatelky: Mgr. Lucie Straková Jirků, Mgr. Petra Marešová, DiS.

Správní rada: Jana Průšová (do 20. 10.), Dagmar Šimková,
Bc. Jiřina Svobodová, Mgr. Kristina Vrkočová

Revizor: Ivana Krublová

Ředitelka, statutární zástupkyně: Ing. Ema Bartošová

Ke dni 1. 1. 2023 došlo ke změně revizora ústavu, pan Jan Brož na vlastní žádost ukončil svou činnost a byl nahrazen paní Ivanou Krublovou. Ke dni 20. října 2023 došlo ke změně člena správní rady, na vlastní žádost ukončila svou činnost paní Jana Průšová. Nahradila jí paní Dagmar Šimková.

Všem odchozím velmi děkujeme za jejich práci.

NÁŠ TÝM



Administrativní sekce:

Ing. Ema Bartošová – finanční a personální ředitelka

Ing. Eva Kocourková – vedoucí sekce, projektová manažerka, ekonomka

Bc. Dagmar Bílková Karafiátová - všeobecná, finanční a mzdová účetní

Bc. Lucie Čmuhová – PR, administrativní pracovnice

Sekce služeb:

Bc. Alena Fraitová – vedoucí služeb RP a SAS, sociální pracovnice

Mgr. Kateřina Vališová – vedoucí OS, sociální pracovnice

Pavla Bestová – poradkyně rané péče, pracovnice v sociálních službách

Mgr. Jaroslava Doubravová – poradkyně rané péče, sociální pracovnice

Bc. Eliška Kašparová – sociální pracovnice

Mgr. Monika Mandovcová – poradkyně rané péče, sociální pracovnice - speciální pedagožka

Mgr. Petra Marešová, DiS. – poradkyně rané péče, sociální pracovnice - speciální pedagožka

Bc. Lenka Mathová – sociální pracovnice

Bc. Lenka Smejkalová – poradkyně rané péče, sociální pracovnice - speciální pedagožka

Mgr. Lucie Straková Jirků – sociální pracovnice - KBT terapeutka

Ivana Vinklářová, DiS. – poradkyně rané péče, pracovnice v sociálních službách



Osobní asistenti na odlehčovací službě:

Basler Šimom, Bílá Kateřina, Bc. Čechová Kateřina, Mgr. Doubravová Jaroslava, Gargulová Jasmína, Bc. Kašparová Eliška, Ing. Kocourková Eva, Kutová Lucie, Bc. Mandovcová Viktorie, Bc. Maňhová Lenka, Bc. Opletalová Dominika, Petrášová Lucie, Bc. Smejkalová Lenka, Suchá Eva, Široká Natálie, Mgr. Vališová Kateřina, Zaňáková Eliška, Bc. Zemanová Kristin

Asistenti na letních táborech:

Beranová Veronika, Bestová Pavla, Čechová Kateřina, Friedová Anna, Gromovská Iva, Hajsák Radek, Hromadová Barbora, Kašparová Eliška, Krejčová Lucie, Mandovcová Monika, Mandovcová Viktorie, Marešová Petra, Maňhová Lenka, Prchlíková Zdeňka, Smejkalová Lenka, Soukupová Tereza, Suchá Eva, Suchan Vít, Štástka Viktor, Vacušková Simona

SPECIÁLNÍ PODĚKOVÁNÍ



Františku Prachařovi za podporu v oblasti poskytování internetových služeb
Kristině Vrkočové, naší patronce, za nekonečnou spolupráci
Jiřímu Kopřivovi za správu a úpravy webových stránek
Jaroslavu Čmuchi za ochotu a profesionalitu zpracování propagačních materiálů

Financování služeb 2023



Rozvaha za rok 2023

| | |
|---|------------------|
| AKTIVA celkem | 3 833 626 Kč |
| PASIVA celkem | 3 833 626 Kč |
| z toho hospodářský výsledek – zisk | 71 251 Kč |

Výsledovka 2023

NÁKLADY

| | |
|------------------------------|--------------|
| Spotřeba materiálu | 743 047 Kč |
| Prodané zboží | 0 Kč |
| Opravy a udržování | 74 112 Kč |
| Cestovné | 103 984 Kč |
| Náklady na reprezentaci | 480 Kč |
| Ostatní služby | 1 081 672 Kč |
| Osobní náklady včetně odvodů | 7 212 728 Kč |
| Ostatní náklady | 267 384 Kč |

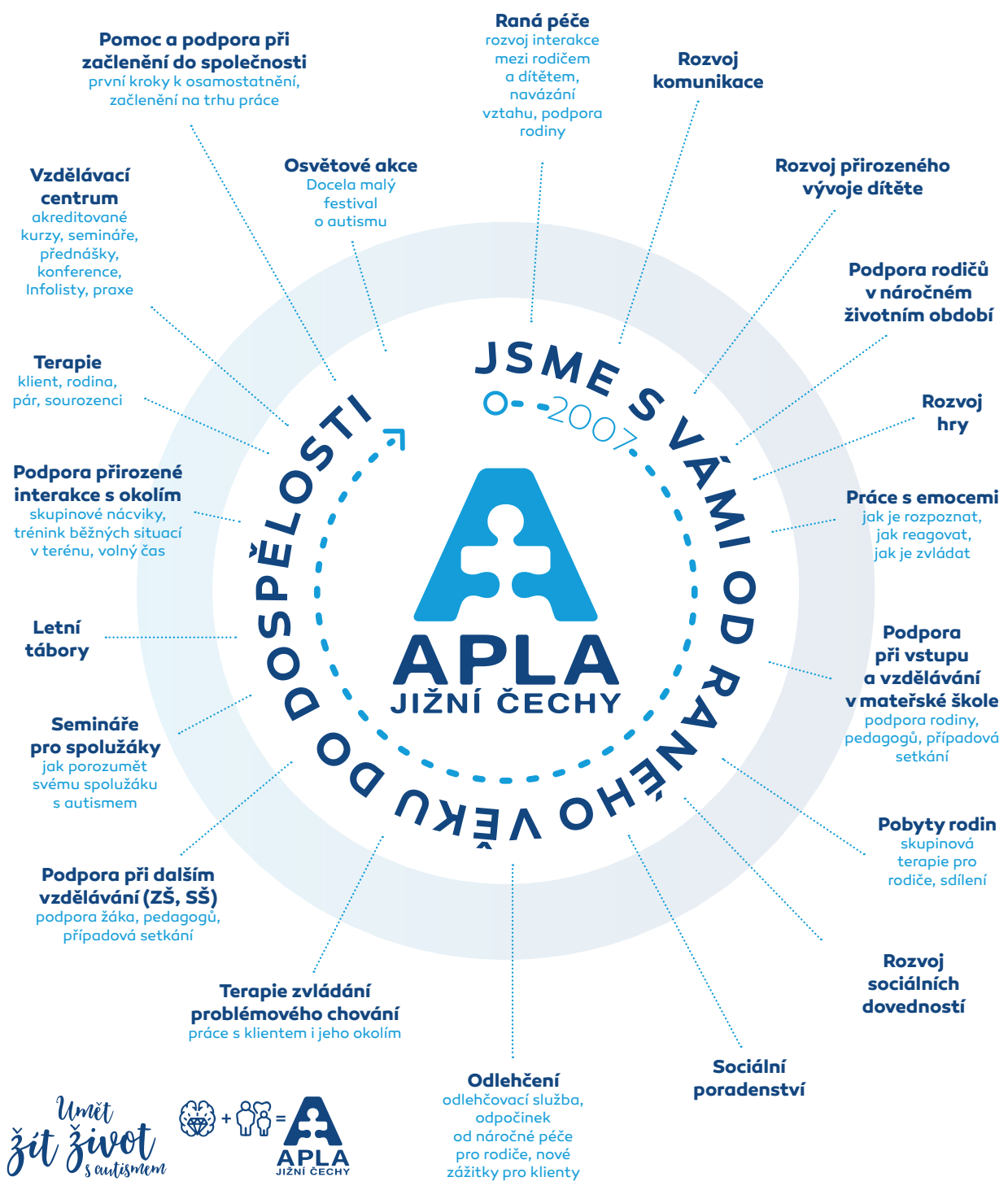
NÁKLADY celkem 9 483 407 Kč

VÝNOSY

| | |
|----------------------------------|--------------|
| Dotace a granty | 6 997 860 Kč |
| Příspěvky a dary | 1 500 440 Kč |
| Tržby z prodeje služeb a výrobků | 840 221 Kč |
| Ostatní výnosy | 216 137 Kč |

VÝNOSY celkem 9 554 658 Kč

| | |
|---------------------------------------|-----------|
| Hospodářský výsledek sledovaného roku | 71 251 Kč |
| Hospodářský výsledek předchozího roku | 89 678 Kč |



Pomoc a podpora při začlenění do společnosti
 první kroky k osamostatnění, začlenění na trhu práce

Raná péče
 rozvoj interakce mezi rodičem a dítětem, navázání vztahu, podpora rodiny

Rozvoj komunikace

Rozvoj přirozeného vývoje dítěte

Podpora rodičů v náročném životním období

Rozvoj hry

Práce s emocemi
 jak je rozpoznat, jak reagovat, jak je zvládat

Podpora při vstupu a vzdělávání v mateřské škole
 podpora rodiny, pedagogů, případová setkání

Pobyty rodin
 skupinová terapie pro rodiče, sdílení

Rozvoj sociálních dovedností

Sociální poradenství

Odlehčení
 odlehčovací služba, odpočinek od náročné péče pro rodiče, nové zážitky pro klienty

Terapie zvládání problémového chování
 práce s klientem i jeho okolím

Podpora při dalším vzdělávání (ZŠ, SŠ)
 podpora žáka, pedagogů, případová setkání

Letní tábory

Semináře pro spolužáky
 jak porozumět svému spolužáku s autismem

Podpora přirozené interakce s okolím
 skupinové nácviky, trénink běžných situací v terénu, volný čas

Terapie
 klient, rodina, pár, sourozenci

Vzdělávací centrum
 akreditované kurzy, semináře, přednášky, konference, infolisty, praxe

Osvětové akce
 Docela malý festival o autismu

Umet žít život s autismem



APLA Jižní Čechy, z.ú.

Sídlo a fakturační adresa:

Farského 887/17, 390 02 Tábor

Korespondenční adresa:

Koželužská 140, 390 01 Tábor

Bankovní spojení:

Fio banka: 2100180693/2010

Sekce služeb:

pracoviště

Tábor

Farského 887/2, 390 02

e-mail: info@aplajc.cz

www.aplajc.cz

pracoviště

České Budějovice

Jírovцова 1339/43, 370 01

