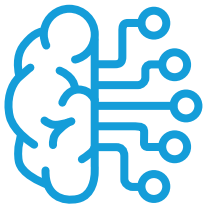


VÝROČNÍ ZPRÁVA

2025

Jsme tým **profesionálů**,
kteří se snaží **vidět** člověka s **autismem**
v **kontextu** celého jeho **životního** příběhu,
na který je třeba **reagovat**,
a **díky** němuž lze mnohým věcem **rozumět**.



A | K T I V N Í
P | O D P O R A
L | I D Í S
A | U T I S M E M

SLOVO ÚVODEM

Vážení a milí,

rok 2025 byl pro APLA Jižní Čechy rokem intenzivní práce, odborného růstu i každodenní podpory rodin a lidí s autismem napříč celým Jihočeským krajem. Každý den jsme se znovu utvrzovali v tom, že smysluplná pomoc nevzniká pouze prostřednictvím odborných služeb, ale především skrze důvěru, respekt a dlouhodobé partnerství s rodinami, které provázíme často v nejnáročnějších životních obdobích.

Velkou pozornost jsme v roce 2025 věnovali podpoře samostatnosti a rozvoje lidí s poruchou autistického spektra v různých etapách života. Toto téma se promítlo také do V. jihočeské odborné konference o autismu „Autismus – cesty k samostatnosti a růstu“, kterou jsme uspořádali v Táboře za účasti odborníků z mnoha oblastí. Velmi si vážíme všech přednášejících, účastníků i partnerů, kteří společně s námi otevírají důležitá témata a pomáhají šířit odborné i lidské porozumění autismu.

Pokračovali jsme také v poskytování našich služeb a podpoře rodin v jejich přirozeném prostředí. Každý úspěch dítěte, každý krok k větší samostatnosti a každá rodina, která díky podpoře získá více jistoty a klidu, jsou pro nás potvrzením, že naše práce má hluboký smysl.

Ráda bych poděkovala všem zaměstnancům a spolupracovníkům APLA Jižní Čechy za jejich profesionalitu, trpělivost a lidskost. Poděkování patří také našim podporovatelům, donátorům, odborným partnerům i všem rodinám, které nám dávají důvěru. Bez vzájemné spolupráce by nebylo možné vytvářet prostředí, ve kterém mohou lidé s autismem a jejich blízcí žít důstojný a naplněný život.

Věřím, že i v dalších letech budeme pokračovat v rozvoji služeb, které respektují individualitu každého člověka, podporují jeho potenciál a přispívají k většímu porozumění autismu ve společnosti.

Ing. Eva Kocourková
ředitelka APLA Jižní Čechy, z.ú.

V roce 2025 jsme podpořili 205 dětí a dospělých lidí s autismem, jejich rodiče a pečující okolí.

Počty klientů v jednotlivých službách:

Raná péče



54



Sociálně aktivizační služba

98

Podporovali jsme rodiny dětí s autismem na jejich cestě k pochopení diagnózy a rozvoji dovedností dítěte. V rámci služby rané péče jsme dojížděli za rodinami po celém Jihočeském kraji, abychom jim pomohli porozumět specifickým potřebám jejich dítěte, rozvíjet jeho schopnosti a posilovat rodičovské kompetence. Rodinám jsme poskytovali informace, propojení s odborníky i praktickou podporu v každodenním životě. Dětem jsme pomáhali objevovat svět kolem sebe, lépe komunikovat své potřeby a zažívat první úspěchy v kontaktu s okolím.

Prostřednictvím sociálně aktivizačních služeb jsme pomáhali dětem, dospívajícím a dospělým s autismem na cestě k větší samostatnosti a lepší kvalitě života. Individuálně i skupinově jsme rozvíjeli jejich sociální a komunikační dovednosti, trénovali praktické schopnosti pro zvládnání každodenních činností a nabízeli podporu při zvládnání náročných situací. Naší snahou bylo posilovat jejich schopnost zapojit se do běžného života podle svých možností a potřeb.

VIZE
UMĚT ŽÍT
ŽIVOT S AUTISMEM



V rámci podpory jsme na cestách strávili 940 hodin a najeli



56 241 km



Odlehčovací služba



22



Letní tábory

31

V roce 2025 zrealizovala naše odlehčovací služba celkem 22 víkendových pobytů, v jejichž průběhu jsme klientům nabízeli bezpečné a strukturované zázemí mimo jejich přirozené domácí prostředí. Primárním posláním těchto víkendů bylo poskytnout pečujícím rodinným příslušníkům nezbytný prostor pro odpočinek, regeneraci a načerpání nových sil, které jsou pro dlouhodobou domácí péči klíčové. Zároveň pobyty přinesly významný rozvoj samotným klientům. Ti získali možnost získávat nové zkušenosti, adaptovat se na jinou pečující osobu a zvládat spolupráci v novém prostředí, to vše s důrazem na dostatek odpočinku a individuální regulaci zátěže. Naše služba se neustále rozvíjí a posouvá dopředu. Zakládáme si na kreativním a tvořivém přístupu – program pobytů pravidelně obohacujeme o nové aktivity, jako je například oblíbená canisterapie. Ke klientům přistupujeme individuálně, vyrábíme originální pomůcky a pro potřeby klientů sami tvoříme komunikační kartičky, materiály pro systém VOKS, denní režimy či fotky. Hladký průběh programu navíc podpořilo rozdělení klientů do dvou věkových skupin, což nám umožnilo lépe přizpůsobit aktivity jejich specifickým potřebám a účinně předcházet náročným situacím.

V roce 2025 jsme oslavili 18. ročník letních táborů pro 31 klientů s poruchou autistického spektra. Úspěšně jsme rozšířili nabídku na 4 turnusy, včetně nově zavedeného turnusu speciálně pro 5 osob s chováním náročným na péči, který přinesl klientům klidný týden plný porozumění. Program jednotlivých turnusů jsme citlivě ladili podle věku a individuálních potřeb každého účastníka. Pobyt na táboře nabídl klientům pestrou škálu aktivit od sportovních a kreativních až po zážitkové, takže si každý mohl vybrat to své. Zatímco klienti na táborech budovali nová přátelství a rozvíjeli své dovednosti, jejich rodiny získaly čas pro zasloužený odpočinek a načerpání sil potřebných pro dlouhodobou péči o jejich blízké.

NOVINKY

4. turnus letního tábora

V roce 2025 jsme rozšířili nabídku letních táborů o další turnus pro klienty s chováním náročným na péči, který nám umožnil lépe reagovat na rostoucí potřeby této skupiny klientů a jejich rodin.

Vzdělávání našich pracovníků

V roce 2025 prošli 2 kolegyně úspěšně intenzivními odbornými výcviky – v k-KBT terapii a v přístupu PBS. Získané znalosti a dovednosti přispějí k dalšímu zkvalitňování poskytovaných služeb a individuální podpoře našich klientů.

Máme nové auto

Náš vozový park se rozrostl o bezpečný vůz Škoda Kamiq, který bude sloužit pro terénní formy služby.

Canisterapie je pravidelnou součástí odlehčovacích pobytů

Součástí naší odlehčovací služby se v uplynulém roce staly také pravidelné canisterapeutické návštěvy fenky Roxie. Její majitelka spolupracuje s Nadačním fondem Mathilda a podílí se na předvýchově Roxie jako budoucího vodícího psa pro osoby se zrakovým postižením. Setkávání s Roxie přinášela klientům radost, podporovala komunikaci a přispívala k vytváření příjemné a podnětné atmosféry během poskytované služby.

Pobyt pro klienty s PAS+ a jejich pečující

Víkendový pobyt byl určen pro rodiny, které pečují o lidi s chováním náročným na péči. Pečující měli program zaměřený na osamostatňování svých dětí (sexualita, „Co bude, až tady nebudu“, relaxace), klienti s PAS+ se učili trávit čas s někým jiným, než s pečujícím. Zvládnout několik hodin bez rodiče, ale také mít individuální program, jet na výlet či do obchodu.

VZDĚLÁVACÍ CENTRUM



Vydané informační listy

leden	č. 21 Právní jednání lidí s poruchou autistického spektra
březen	č. 22 Krizový plán
září	č. 23 Odlehčovací služba APLA Jižní Čechy, z.ú.
prosinec	č. 24 Nácvik používání toalety u dětí s PAS

<https://aplajc.cz/vzdelavani/informacni-listy-apla-jc>



Zrealizované kurzy APLA JČ

březen	Žák s Aspergerovým syndromem – specifika přístupu ve vzdělávání
březen	Jak porozumět lidem s chováním náročným na péči s využitím přístupu PBS
květen	Poruchy autistického spektra
květen	Jak porozumět lidem s chováním náročným na péči s využitím přístupu PBS
srpen	Jak porozumět lidem s chováním náročným na péči s využitím přístupu PBS
září	Možné přístupy k chování náročnému na péči u lidí s PAS a MP
září	Jak porozumět lidem s chováním náročným na péči s využitím přístupu PBS
říjen	Zvládání obtížných situací, aneb jak zůstat dobrým rodičem, učitelem, asistentem, ...a přitom nevyhořet
listopad	Dítě s autismem v mateřské škole - workshop pro snadnou inkluzi



Bylo vzděláno

126

účastníků kurzů.

DALŠÍ AKTIVITY

Benefiční a charitativní činnost:



NB.FOOT.FEST Nová Bystřice

hudební festival pořádaný dobrovolníky z Nové Bystřice pro kulturní oživení města a podporu APLA JČ – výtěžek **103 862 Kč**.



Sousedské setkání neboli Jídlobraní

8. ročník gastronomického festivalu pořádaný dobrovolníky z obce Kovářov – výtěžek **66 000 Kč**.



Rotary dragon boat charity challenge

charitativní akce pořádaná Rotary Club Prague International – výtěžek **67 500 Kč**.



Adventní koncert v Klokotech

námi pořádaný benefiční koncert, na němž vystoupili Anna Hýnová (zpěv) a Matěj Bok (kytara) – výtěžek **14 369 Kč**.

3 setkání rodin:

2× Hřiště BezBot – 22. 5. – 4 klienti; 16. 10. – 4 klienti

1× Safari Tábor – 23. 10. – 2 klienti

Podpůrné a osvětové akce:

- **Konference „CESTY K SAMOSTATNOSTI A RŮSTU“** – Uspořádali jsme V. jihočeskou odbornou konferenci o autismu, která se konala dne 3. 4. 2025 v Konferenčním sále LH hotelu Dvořák v Táboře. Tématem bylo především téma rozvoje dětí, dospívajících a dospělých s autismem a jejich vedení k větší samostatnosti a osamostatnění, podívali jsme se na toto téma od raného vývoje dítěte po dospělost. Termín jsme zvolili co nejbližší k datu 2. 4., tedy k Světovému dni porozumění autismu.
- **Noc důstojnosti** - Noc důstojnosti Pietu za Dorotu Š. jsme vyjádřili zapájením svíček. Pietní místo vzniklo i na okně APLA JČ.
- **Týden rané péče** - Zúčastnili jsme se celorepublikové kampaně, kterou pořádá Společnost pro ranou péči. Celý týden od 19. do 25. května byl zasvěcen informování o tom, jak rodinám pečujícím o dítě s postižením pomáhá služba raná péče a proč je zcela zásadní spolupráce všech odborníků napříč resorty, a to především mezi zdravotnictvím a sociální oblastí. V rámci Týdne rané péče jsme uspořádali pro klientské rodiny setkání v Hřišti BezBot v Českých Budějovicích.
- **Týdny pro duševní zdraví** - Zapojili jsme se do kampaně, jejímž cílem je přiblížit veřejnosti témata spojená s duševním zdravím, zkušenosti lidí s duševním onemocněním, možné způsoby prevence duševních onemocnění i aktivity organizací působících v sociálně-zdravotní oblasti. V rámci této kampaně, která probíhala od 10. září do 10. října, jsme vydali Informační list č. 23 - „Odlehčovací služba APLA Jižní Čechy, z.ú.“ a uspořádali kurz na téma „Zvládání obtížných situací, aneb jak zůstat dobrým rodičem, učitelem, asistentem, ...a přitom nevyhořet“.

- **Týden sociálních služeb** – V rámci Týdne sociálních služeb, který probíhal od 29. 9. do 5. 10., jsme uspořádali Den otevřených dveří v sídle naší organizace v Táboře.
- **Peříčkové týdny** – Díky projektu „Pomozte dětem“ a kampaně Peříčkové týdny, kterou pořádá Nadace rozvoje občanské společnosti společně s Českou televizí, jsme uspořádali dne 16. 4. veřejnou pouliční sbírku. Celkem sedmi dobrovolníkům se podařilo vybrat 6 677,- korun českých, které putovaly do celostátní sbírky „Pomozte dětem“. Děkujeme za jejich aktivitu!
- **Modré hodiny** – Slavnostně jsme zahajovali spuštění tzv. Modrých hodin v Globusu v Českých Budějovicích. Tato iniciativa vytváří klidnější a přehlednější nákupní prostředí pro lidi s autismem a jejich blízké. Každé úterý v časech od 15 h do 17 h můžete nakupovat při ztlumených světlech, vypnutém rádiu, tichých pokladnách,...
- **Ta druhá** – Zúčastnili jsme se projekce dokumentu Ta druhá v rámci festivalu Jeden svět v Komunitním centru v Pacově. Film otevíral téma zdravých sourozenců dětí se speciálními potřebami, na který navázala odborná diskuze s naší kolegyní.
- **Multioborová setkání** – Realizovali jsme a účastnili se řady multioborových setkání napříč poskytovateli sociálních služeb, veřejnou správou, školami, speciálně pedagogickými centry, lékaři, asistenty, logopedy, psychology a dalšími odborníky. Cílem bylo téměř vždy sdílení dobré praxe, nastavení efektivního plánu podpory pro klienty s autismem a jejich rodiny a zorientování se ve službách a podpoře ostatních subjektů.
- **Výlety a akce v rámci letního poskytování SAS:** V létě proběhly dva výlety pro dospívající s Aspergerovým syndromem, kde měli možnost se sejit, někteří nově seznámit a společně užít chvíle ve vrstevnické skupině – navštívili jsme Soběslav s rozhlednou Svákov a Chýnovské jeskyně. Pro podporu sociálních kontaktů dospívajících proběhly dvě další akce, a to návštěva únikové hry v Táboře a venkovní úniková hra v Českých Budějovicích.
- **Pobyt rodin dospívajících s Aspergerovým syndromem – služba SAS** – v dubnu proběhl díky podpoře nadace Tesco víkend pro rodiny dětí s Aspergerovým syndromem s názvem „Jak vykouknout z hnízda“, jehož se zúčastnilo šest rodin, a byl zaměřen na podporu osamostatňování dospívajících. S dětmi pracovali samostatně asistenti, zatím co rodiče trávili čas na rodičovských skupinách vedených dvěma terapeuty organizace.

REALIZOVANÉ PROJEKTY

PAS+ nemusí být do života mínus

**a.ba
ku.s**

NADAČNÍ FOND

746 131 Kč

19. 6. 2024 - 31. 12. 2025

Projekt je zaměřen na osamostatňování dětí s autismem a chováním náročným na péči (PAS+), u kterých se předpokládá, že budou potřebovat komplexní podporu i v dospělém věku. Ověřenými metodami posílujeme dovednosti vedoucí k větší samostatnosti (zejména v oblasti sebeobsluhy a komunikace), ke zmírňování chování náročného na péči a využíváme komplexní přístup PBS (Podpora pozitivního chování) a to tak, aby péči o děti s PAS+ zvládali i jiní pečovatelé, než jen jejich rodiče. V procesu osamostatňování považujeme za klíčové podporovat i pečující osoby tím, že je vedeme k postupnému předávání kompetencí péče dalším lidem. Pokud je to zapotřebí používáme metodu TOD (Tým okolo dítěte).

„Beze slov, přesto spolu“ - podpora komunikace a bezpečí u lidí s autismem prostřednictvím digitálních technologií



199 450 Kč

NADACE ČEZ

1. 2. 2025 - 29. 1. 2026

Cíle projektu bylo zlepšit kvalitu života lidí s autismem prostřednictvím moderního nástroje pro podporu komunikace, umožnit i neverbálním osobám efektivně komunikovat s okolím a vyjádřit své potřeby prostřednictvím obrázkové komunikace a poskytnout pracovníkům nástroj pro zvládání situací u klientů s chováním náročným na péči. Projekt se zaměřil na využití obrázkové komunikace – metoda pro osoby s PAS, které nemohou komunikovat verbálně. Využívá oční snímač (Tobii PCeye 5) a diagnostický software (DiagView), sledující pohyb očí a zaměření pozornosti. Cílem je nastavení individuálního komunikačního programu (Grid 3). Další aktivita byla pořízení signalizačního zařízení – náramky pro rychlé přivolání pomoci v krizových situacích u klientů s náročným chováním.

Odlehčení rodinám dětí s autismem



90 000 Kč

8. 7. 2024 – 30. 5. 2025

Projekt byl zaměřen na poskytování dočasné péče osobám s poruchou autistického spektra (PAS) v Jihočeském kraji. Cílem bylo umožnit pečujícím osobám nezbytný odpočinek a zároveň zajistit kvalitní péči pro osoby s PAS. Služba byla poskytována formou pobytové péče přizpůsobené individuálním potřebám klientů. Díky projektu jsme dofinancovali 5 víkendových pobytů, vždy minimálně pro 5 lidí s autismem. To znamená, že více jak 25 rodin si odpočinulo od náročné péče.

Senzorická integrace jako cesta k rozvoji dětí s poruchou autistického spektra

K|o|n|t|o|B|a|r|i|é|r|y

25 000 Kč

do 31. 12. 2025

Projekt byl v roce 2025 podpořen Nadací Konto Bariéry částkou 25 000 Kč, která byla využita na pořízení specializovaných pomůcek pro práci s dětmi s PAS. Pomůcky slouží k podpoře senzorického vnímání a regulace chování dětí v rámci služby rané péče. Zároveň jsou zapůjčovány rodinám do domácího prostředí, čímž se zvyšuje dostupnost cílené podpory. Podpora má dlouhodobý přínos, protože pomůcky zůstávají ve vlastnictví organizace a budou využívány i v dalších letech. Za poskytnutou podporu děkujeme.

V. jihočeská odborná konference o autismu „CESTY K SAMOSTATNOSTI A RŮSTU“



18 000 Kč

3. 4. 2025

Tématem letošní, v pořadí již páté konference pořádané APLA Jižní Čechy, z.ú., bylo především téma rozvoje dětí, dospívajících a dospělých s autismem a jejich vedení k větší samostatnosti a osamostatnění. Tak, jak bývá na našich konferencích zvykem, podívali jsme se na toto téma od raného vývoje dítěte po dospělost. Zazněly příspěvky týkající se různých forem bydlení pro lidi s autismem, možných terapeutických přístupů, nahlédli jsme do neurologicko-medicínského pohledu na problematiku PAS, věnovali jsme se sexualitě i problematice školství.

Letní tábory pro děti s autismem z JČK



24 000 Kč



15 000 Kč

Jihočeský kraj

70 000 Kč



70 000 Kč



NADACE ČEZ

93 000 Kč

červenec-srpen 2025

Projekt byl podpořen z rozpočtu Jihočeského kraje. Dotační program: Podpora služeb nedefinovaných v zákoně 108/2006 Sb., o sociálních službách.

Projekt zahrnoval čtyři turnusy letních táborů pořádaných již sedmnáctým rokem pro děti/dospívající a dospělé s autismem z Jihočeského kraje. Díky projektu jsme umožnili 31 klientům s autismem, aby si užili letní tábory stejně jako jejich vrstevníci a jejich rodičům, aby načerpali nové síly.



APLA

JIŽNÍ ČECHY

NAŠE SLUŽBY PODPOŘILI

VEŘEJNÉ ZDROJE

- Ministerstvo práce a sociálních věcí
- Jihočeský kraj
- Město Tábor

Další obce a města:

Bechyně, Bělčice, Chroboly,
Chýnov, Kaplice, Kovářov,
Lhenice, Lipí, Milevsko, Nová
Bystřice, Písek, Planá nad Lužnicí,
Prachatice, Sezimovo Ústí,
Soběslav, Strakonice, Třeboň, Týn
nad Vltavou, Veselí nad Lužnicí,
Vimperk, Vodňany, Vyšší Brod.

FIREMNÍ DÁRCI

- Anglo česká s.r.o.
- ČEPS, a.s. - dárcovský program

- RAUTA CB s.r.o.
- Rotary Club Prague International
- RUDI, a.s.
- Římskokatolická farnost
Tábor - Klokoty
- TJ Jiskra Nová Bystřice, z.s.
ve spolupráci s Michaelou
Budošovou a spol.
- UNT s.r.o.
- VSP DATA a.s.
- ZŠ Kovářov

- MUDr. Pavel Valter
- Jiří Vorlíček
- Petr Zwieb

NADACE

- Nadační fond Abakus
- Nadace ČEZ
- Nadace Moneta Clementia
- Nadace Adelaida
- Nadace Charty 77
– Konto bariéry
- Nadace Dětský mozek

PRIVÁTNÍ DÁRCI

- Jídlobraní Kovářov - Aneta
Gillová, Monika Hrochová
- Mgr. Jiří Kopřiva
- Jakub Mácha

Tým APLA Jižní Čechy upřímně děkuje všem podporovatelům.



Jihočeský kraj



KontoBariéry



ORGÁNY ÚSTAVU



Zakladatelky: Mgr. Lucie Straková Jirků, Mgr. Petra Marešová, DiS.

Správní rada: Bc. Jiřina Svobodová, Ing. Dagmar Šimková, Mgr. Kristina Vrkočová

Ředitelka, statutární zástupkyně: Ing. Eva Kocourková

NÁŠ TÝM



Administrativní sekce:

Ing. Eva Kocourková – – výkonná ředitelka

Ing. Tereza Míková – ekonomka, všeobecná, finanční a mzdová účetní

Bc. Lucie Čmuchová – projektová manažerka a PR, administrativní pracovnice

Eva Oupicová DiS. – provozní koordinátorka od 1. 10. 2025

Sekce služeb:

Mgr. Marcela Bočanová – vedoucí služeb RP a SAS, sociální pracovnice

Mgr. Kateřina Vališová – vedoucí OS do 31.8.2025

Mgr. Marie Krátká – vedoucí OS od 31.8.2025

Pavla Bestová – poradkyně rané péče, pracovnice v sociálních službách, videotrenér

Mgr. Jaroslava Doubravová – poradkyně rané péče, sociální pracovnice

Mgr. Eliška Kašparová – sociální pracovnice, KBT terapeutka

Mgr. Monika Mandovcová – poradkyně rané péče, sociální pracovnice - speciální pedagožka

Bc. Lenka Mathová – sociální pracovnice, specialista PBS

Mgr. Michaela Polochová – poradkyně rané péče, soc. pracovnice – spec. pedagožka od 1. 3. 2025

Bc. Lenka Smejkalová - poradkyně rané péče, soc. pracovnice - spec. pedagožka do 31. 3. 2025

Mgr. Lucie Straková Jirků – sociální pracovnice - KBT terapeutka

Ivana Vinklářová, DiS. – poradkyně rané péče, pracovnice v sociálních službách

Mgr. Petra Marešová, DiS. – sociální pracovnice, specialista PBS



Osobní asistenti na odlehčovací službě:

Tereza Benedová, Klára Benešová, Tereza Birhanzlová, Mgr. Markéta Blovská, Mgr. Kateřina Čechová, Kateřina Faflíková, Jasmína Gargulová, Rostislav Hrdlička, Mgr. Eliška Kašparová, Mgr. Marie Krátká, Lucie Kutová, Bc. Viktorie Mandovcová, Bc. Lenka Maňhová, Mgr. Dominika Opletalová, Lucie Petrášová, Bc. Lenka Smejkalová, Eva Suchá, Milena Štefanová, Natálie Šedivá, Anna Typtová, Mgr. Kateřina Vališová, Mgr. Lenka Vyčichlová, Eliška Zaňáková

Vedoucí pobytů a asistenti na letních táborech:

Klára Benešová, Krisna Cruz, Kateřina Čechová, Jaroslava Doubravová, Tereza Hudečková, Jitka Jechová, Mária Karešová, Eliška Kašparová, Ester Kellerová, Valentýna Kovářová, Viola Kovářová, Lucie Kutová, Lenka Maňhová, Dominika Opletalová, Lucie Petrášová, Michaela Polochová, Hana Řoutilová, Lenka Smejkalová, Veronika Soldátová, Eva Suchá, Natálie Šedivá, Natálie Široká, Zdeňka Turinová, Anna Typtová, Simona Vacušková, Adéla Vaňková, Ivana Vinklářová

SPECIÁLNÍ PODĚKOVÁNÍ



- Františku Prachařovi za podporu v oblasti poskytování internetových služeb
- Otovi Hlídkovi za mnohaletou podporu
- Jiřímu Kopřivovi za správu a úpravy webových stránek bez nároku na honorář
- Anetě Gillové a Monice Hrochové za mnohaletou potřebnou finanční podporu z akce Jídlobrání
- Michaele Budošové a týmu pořadatelů NB Foot Fest Nová Bystřice za přátelství a důležitou každoroční finanční pomoc

Financování služeb 2025



Rozvaha (zaokrouhleno na tis. Kč)

AKTIVA celkem	4 159 000 Kč
PASIVA celkem	4 159 000 Kč
z toho hospodářský výsledek – zisk	134 000 Kč
Hospodářský výsledek po zdanění	134 000 Kč

Výsledovka (zaokrouhleno na tis. Kč)

NÁKLADY

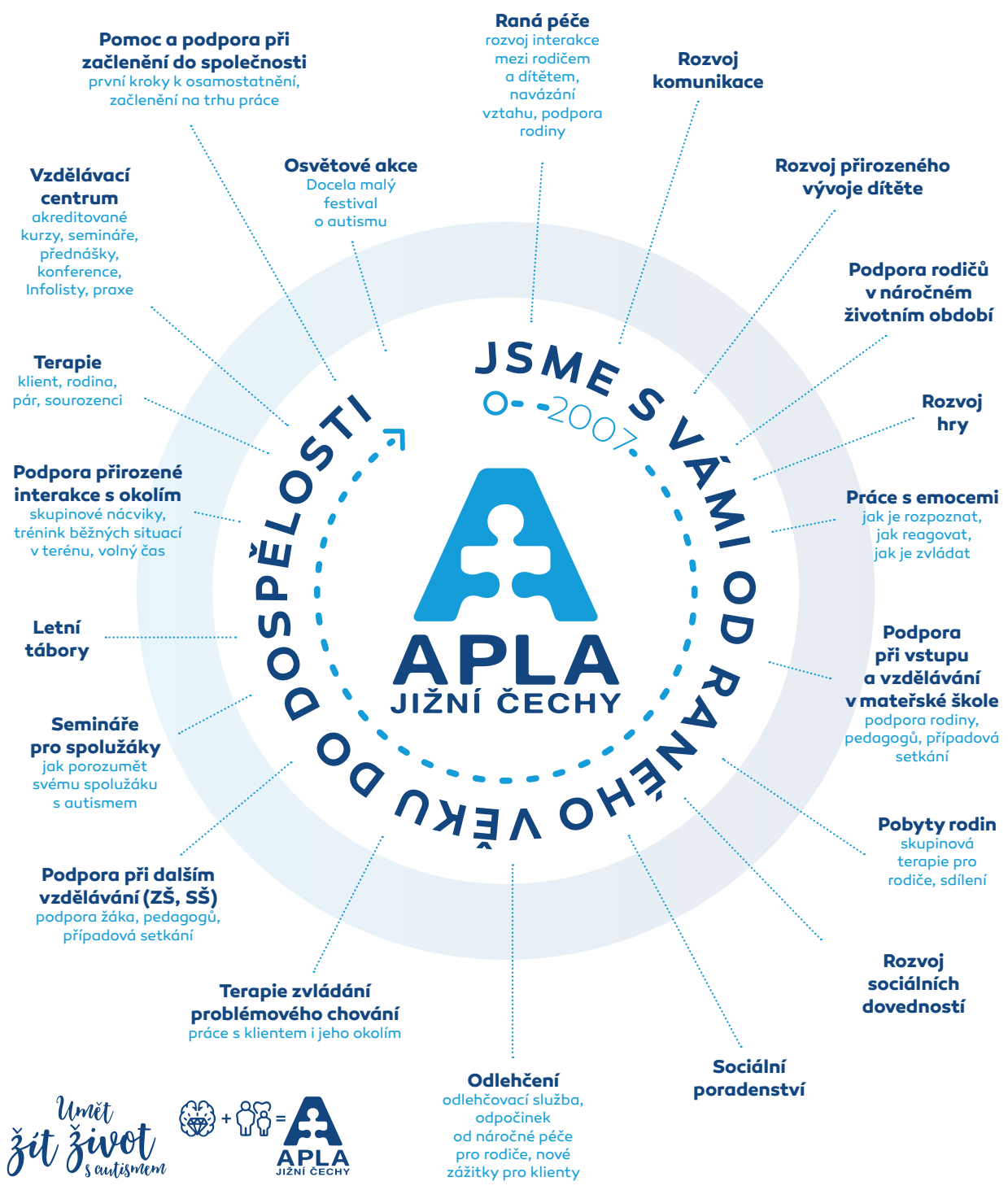
Spotřeba materiálu	1 160 000 Kč
Prodané zboží	0 Kč
Prodaný dlouhodobý majetek	0 Kč
Opravy a udržování	61 000 Kč
Cestovné	129 000 Kč
Ostatní služby	1 359 000 Kč
Osobní náklady včetně odvodů	8 118 000 Kč
Ostatní náklady	198 000 Kč
Daň z příjmů	0 Kč

NÁKLADY celkem 11 025 000 Kč

VÝNOSY

Dotace a granty	8 267 000 Kč
Příspěvky a dary	1 723 000 Kč
Tržby z prodeje služeb a výrobků	956 000 Kč
Tržby z prodeje dlouhodob. nehmotného majetku	0 Kč
Ostatní výnosy	213 000 Kč

VÝNOSY celkem 11 159 000 Kč



Umet žít život s autismem



APLA Jižní Čechy, z.ú.

Sídlo a fakturační adresa:

Farského 887/17, 390 02 Tábor

Korespondenční adresa:

Koželužská 140, 390 01 Tábor

Bankovní spojení:

Fio banka: 2100180693/2010

Sekce služeb:

pracoviště

Tábor

Farského 887/2, 390 02

e-mail: info@aplajc.cz

www.aplajc.cz

pracoviště

České Budějovice

Jírovцова 1339/43, 370 01

Sledujte nás na:  

