



VÝROČNÍ ZPRÁVA

2017



A K T I V N Í P O D P O R A L I D Í S A U T I S M E M

SLOVO ÚVODEM

Vážení a milí,
právě otevíráte výroční zprávu za rok 2017. Tento rok slavila APLA Jižní Čechy 10 let! Ano, je to neuvěřitelné, letí to, již 10 let podporujeme lidi s autismem a jejich rodiny v Jihočeském kraji.

V dubnu jsme oslavili tyto kulatiny první jihočeskou odbornou konferencí o problematice autismu pod názvem „Autismus všemi směry“. Zájem o konferenci byl velký, ohlasy jsou pozitivní, proto jsme se rozhodli, že v pořádání konferencí budeme pokračovat, nyní ji plánujeme na rok 2019.

Slavili jsme také práci, o neuvěřitelných číslech konzultací, nácvičů, odlehčovacích pobytů, najetých kilometrů, získaných finančních prostředků si můžete přečíst na dalších stránkách. Díky podpoře lektorů z TUDYTAM jsme zapracovali na organizační struktuře a systému porad. Přijali jsme dvě nové posily do přímé péče.

APLA Jižní Čechy oslavila deset let své existence také kulturním zážitkem. V říjnu jsme uspořádali Docela malý festival o autismu. Promítal se Normální autistický film a nasmáli jsme se u divadelního představení s názvem Sněhen divadelního souboru Dr.amAS z Nautis Praha.

Už teď se těšíme na oslavy dalších kulatin, jaké asi budou, kde bude APLA Jižní Čechy, kdo v ní bude pracovat, jaké bude nabízet služby, necháme se překvapit. Důležitá je přítomnost, nadále se budeme v roce 2018 snažit, aby naše organizace poskytovala kvalitní služby.

Chtěla bych poděkovat všem pracovníkům v přímé péči, asistentům a dobrovolníkům za jejich ochotu a angažovanost při práci s lidmi s autismem. Mé poděkování patří i celému týmu administrativní sekce, bez jejich servisu a zázemí, které pracovníkům v přímé péči dávají, by to nešlo. Práce Vás všech si velmi vážím a těším se na další spolupráci v roce 2018.

Dále bych chtěla poděkovat všem, kteří nás uplynulý rok podporovali, ať finančně, svou přízní nebo spoluprací.

Přeji Vám všem úspěšný rok 2018, ať najdete co nejvíce důvodů k oslavě!



Mgr. Petra Marešová, ředitelka z. ú.

VIZE

UMĚT ŽÍT ŽIVOT S AUTISMEM

POSŁÁNÍ

Posláním APLA Jižní Čechy je aktivně podporovat lidi s autismem a jejich rodiny k životu ve svém přirozeném prostředí poskytováním odborných služeb a předáváním speciálních metod práce.

HISTORIE

APLA Jižní Čechy založili odborníci v roce 2007 z důvodu chybějící pomoci lidem s autismem a jejich rodinám v Jihočeském kraji. Stala se první neziskovou organizací pomáhající lidem s autismem v tomto kraji.

Od začátku činnosti se zaměřuje na poskytování podpory a poradenství lidem s autismem a jejich pečujícím okolí. V roce 2008 jsme uspořádali první letní tábor. Od roku 2010 jsme poskytovateli sociálně aktivizační služby pro seniory a osoby se zdravotním postižením, od roku 2013 odlehčovací služby, od roku 2014 rané péče.

Organizace má sídlo v Táboře, od září 2015 má i pracoviště v Českých Budějovicích, terénní služby poskytuje v celém Jihočeském kraji. Od 1. 1. 2016 se organizace transformovala z občanského sdružení na zapsaný ústav, došlo ke zkrácení názvu na APLA Jižní Čechy, z. ú. (Aktivní Podpora Lidí s Autismem), k vytvoření nového loga organizace.



CO JE AUTISMUS?

Autismus je vrozená porucha některých mozkových funkcí, která má celoživotní dopad na fungování člověka v běžném životě. Nejvýraznější obtíže jsou v těchto oblastech: v sociální interakci, komunikaci a představitosti. Člověk s autismem nedokáže vyhodnocovat informace stejně jako lidé stejné mentální úrovně. Ze statistik vyplývá, že některou z poruch autistického spektra má 2 % z populace.

NEJČASTĚJŠÍ POPISOVANÉ PROJEVY AUTISMU

V sociálním kontaktu se obvykle objevují tyto obtíže:

- navázání a udržení kontaktu s vrstevníky
- potíže s porozuměním vlastnímu prožívání, emocím
- porozumění prožívání u druhých lidí

V komunikaci:

- ve verbální komunikaci – 10% dětí s PAS nemluví
- v neverbální komunikaci – problémy s porozuměním neverbální komunikace druhých osob
- obtíže s porozuměním řeči – problémy s pochopením abstraktních pojmů, významu slov
- oční kontakt může být narušen

V oblasti hry a představitosti:

- zhoršená orientace v prostředí
- potíže s orientací v čase
- potíže s plánováním, výběrem, rozhodováním
- zvláštnosti ve hře (stereotypní, opakující se aktivity, menší zájem o hračky, nefunkční hra, vyhraněné zájmy, omezená schopnost imitace)
- specifické zájmy: např. elektrické přístroje, dinosauři, vesmír, jízdní řády...

Ostatní projevy:

- stereotypní pohyby (třepání rukama, stereotypní poskakování, pobíhání, točení kolem vlastní osy, kývání tělem...)
- výkyvy nálad, nevhodné emocionální reakce
- potíže se spánkem
- odlišnosti v oblasti smyslového vnímání (sluchovém, taktilním vnímání, v chuti)
- lpění na stejnosti, neměnnosti, rituálech

Poradenství

Pedagogická péče

Terapeutické služby (klienti s autismem, rodiče, sourozenci)

Skupinové nácviky sociálně komunikačních dovedností

Rodičovské skupiny

Podpora rodin s dětmi s autismem (víkendové pobyty, setkávání v Hřišti BezBot)

Terénní služba v celém Jihočeském kraji

Odlehčovací služba (víkendová pobytová i odpolední ambulantní)

Letní tábory pro děti s autismem „Rodičům a dětem pomůžeme s létem“

Vzdělávání, kurzy, přednášky, konference

Osvětová činnost v problematice autismu

Půjčovna pomůcek a odborné literatury

Zájmové kroužky pro děti s PAS

Podpora inkluze - semináře pro spolužáky dítěte s PAS, konzultace

JAKÝMI METODAMI PRACUJEME?

Prosazujeme a používáme metody uznávané odbornou veřejností a ve své činnosti se ubíráme směrem hlavního (mainstreamového) terapeutického proudu a nikoliv alternativních metod. Vycházíme z naší mnohaleté zkušenosti, zkušeností uznávaných odborníků v České republice a zahraničí. Seznamujeme se s novými metodami, které se v oboru objevují. Při výběru a aplikaci metod se řídíme zdravým rozumem, sázíme na schopnost analyzovat, mít nadhled, ale i pokoru. Hlavní důraz klademe na individuální přístup ke každému klientovi a respektování jeho potřeb.

V roce 2017 využilo našich služeb celkem 125 klientů.

ODLEHČOVACÍ SLUŽBA POBYTOVÁ

Cílem služby je, aby si rodiče mohli odpočinout, věnovat se dalším členům rodiny, uskutečnit výlet či program, který není s dítětem s PAS možný. Dětem či dospělým s PAS se snažíme zajistit pohodový pobyt, aby si ho užili dle svých potřeb a možností. Služba probíhá v pronajatých prostorách v areálu Dětské psychiatrické nemocnice v Opařanech.



OHLASY RODIČŮ

„My si moc vážíme hlavně asistentů. Ze svobodné vůle i o víkendech pomáhají jiným a starají se o děti s často problematickým chováním. Před těmito lidmi smekám klobouk.“

„Pro nás možnost odpočinout si. Výborná dostupnost, perfektní zajištění, profesionalita a ochota personálu. Zároveň se nám líbí individuální přístup. Lze s konkrétním asistentem dohodnout náplň pro naše dítě. V případě potřeby asistent dělá s naším synem i řízené činnosti. Syn se do Aply těší, to jasně svědčí o pohodovém prostředí.“

**Službu opakovaně s různou frekvencí využívá 10 klientů.
Proběhlo 10 odlehčovacích víkendů.**

ODLEHČOVACÍ SLUŽBA AMBULANTNÍ

Od roku 2017 nově poskytujeme ambulanti odlehčovací službu pro lidi s PAS. Hovorově ji nazýváme „KLUBÍK“ a probíhá třikrát v týdnu v odpoledních hodinách. KLUBÍK je naplněn volnočasovými aktivitami pro děti s PAS (hry, soutěže, tvoření, relaxace, atd.), kdy každé z dětí má svého asistenta. Cílem této služby je rodičům poskytnout odpočinek a dětem možnost trávit čas v bezpečném prostředí se svými novými kamarády.

OHLASY RODIČŮ

„Děkujeme pracovníkům Aply i asistentům. V každém případě nám to umožní strávit aspoň chvíli v klidu ve městě a trochu si odpočinout. DĚKUJEME.“

„Syn si u Vás našel nové kamarády, těší se k Vám, rád by chodil častěji.“

**Službu opakovaně s různou frekvencí využívá 14 klientů.
Proběhlo 159 intervencí
v celkovém rozsahu 19 080 minut.**



RANÁ PÉČE

Cílem služby je aktivně podporovat rodinu dítěte s PAS. Rodinu provázíme náročným obdobím, kdy mají podezření na některou z poruch autistického spektra, nebo kdy je dítěti diagnóza stanovena. Podporujeme rodiče a předáváme jim metody práce s dítětem s PAS. Nejčastěji u dítěte rozvíjíme komunikaci, sociální chování, hru a jeho spolupráci s dospělým. Služba je poskytována uživatelům do 7 let v Jihočeském kraji.

OHLASY RODIČŮ

„Syn měl čerstvě diagnostikovanou diagnózu autismus, hledala jsem na netu kam by bylo možné se obrátit a APLA se mi líbila nejvíc. Také jsem o Aple slyšela i pozitivní hodnocení ze strany rodičů jiných klientů. A velké plus bylo i pracoviště Aply v blízkosti bydliště.“

**Služba byla poskytnuta 7 klientům.
Proběhlo 26 intervencí
v celkovém rozsahu 3240 minut.
Proběhly 4 setkání rodin v hřišti BezBot
v Č. Budějovicích, celkem setkání
využilo 16 rodin.**



SOCIÁLNĚ AKTIVIZAČNÍ SLUŽBY PRO SENIORY A OSOBY SE ZDRAVOTNÍM POSTIŽENÍM

V rámci služby nabízíme konzultace s klienty nebo s jejich pečujícím okolím ambulantně (v Táboře a v Českých Budějovicích) nebo v rodině, popř. zařízení, které klient navštěvuje. Dále nabízíme individuální nácviky (rozvoj komunikace, sociálních dovedností, sebeobsluhy, hry, atd.), skupinové nácviky (rozvoj sociálně komunikačních dovedností), terapie. Nedílnou součástí služby je podpora pečujícího okolí, práce s celou rodinou, se sourozenci. Poskytujeme sociální poradenství.



OHLASY RODIČŮ

„Děkujeme pracovníkům Aply za terapie, které pomáhají dětem s autismem pracovat se svým handicapem. Potřebovali jsme jako rodiče naučit našeho syna mít větší sebevědomí, jak pracovat s emocemi, jak ho motivovat k věcem, které ho nebaví nebo mu nejdou, jak mít pod kontrolou záchvaty vzteku a jak jim předcházet. Tohle všechno jsme v APLA JČ našli k naší celkové spokojenosti. A velké plus sledávám v tom, že nemusíme nikam dojíždět, máme to v místě bydliště. Jako rodiče jsme moc rádi za zřízení pobočky v ČB.“

„Od synovy diagnózy jsme vyzkoušeli několik terapií a přístupů a zjistili, že ne každý je adekvátní. V APLE Jižní Čechy pracují odborníci specializující se přímo na poruchy PAS s dlouhodobou zkušeností – víme tedy, že metody a terapeutické postupy zde používané budou opravdu relevantní.“

„Syn měl s nástupem do školy problém, který jsme potřebovali akutně řešit a bylo nám doporučeno kontaktovat pracoviště Apla. Je zde výhodou, že skupinové nácviky byly sestaveny přímo pro danou věkovou kategorii a stejně diagnostikované děti. Navíc je zde možnost individuální konzultace.“

**Služba byla poskytnuta 86 klientům.
V roce 2017 proběhlo 506 intervencí
v celkovém rozsahu 40 990 minut.**

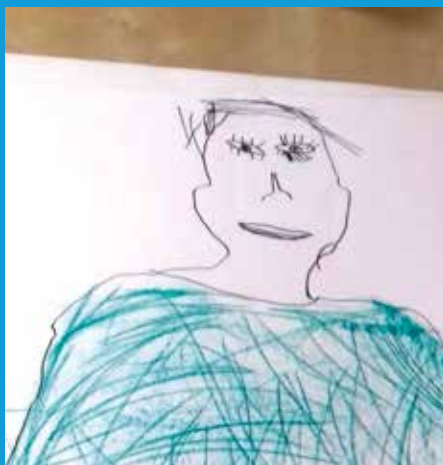
LETNÍ TÁBORY



Uskutečnili jsme 4 turnusy letních táborů, kterých se zúčastnilo celkem 35 klientů.

VILA VALLILA Červený Újezd
LIBÍNSKÉ SEDLO na Šumavě (2 turnusy)
DPN Opařany (v pronajatém křídle APLA JČ)

KROUŽKY PRO DĚTI S PAS



Službu opakovaně s různou frekvencí využívá 8 klientů. Proběhlo 30 setkání.

Kroužky probíhají v pondělí, každý týden s jiným zaměřením. Děti zde vyrábí, tvoří, skládají, malují a vaří. Kromě toho, že se naučí nové dovednosti a smysluplně tráví čas, tak zde neformálně navazují kamarádské vztahy.

NÁMI POŘÁDANÉ KURZY V ROCE 2017

- 15. 3. Žák s Aspergerovým syndromem - specifika přístupu ve vzdělávání
- 29. 3. Jak rozvíjet komunikaci u dítěte s PAS
- 25. 4. Žák s Aspergerovým syndromem - specifika přístupu ve vzdělávání
- 30. 5. PAS (Poruchy autistického spektra)
- 8. - 9. 6. Rozvoj dítěte s poruchou autistického spektra s využitím strukturovaného učení
- 28. - 29. 8. Kurz pro asistenta pedagoga žáka s PAS
- 1. 9. Žák s Aspergerovým syndromem - specifika přístupu ve vzdělávání
- 17. - 18. 10. Zvládání problémového chování u dítěte s PAS
- 2. 11. Jak rozvíjet komunikaci u dítěte s poruchami autistického spektra
- 14. - 15. 12. Rozvoj dítěte s poruchou autistického spektra s využitím strukturovaného učení

Pozn. 4 z výše uvedených kurzů byly uskutečněny v rámci projektu financovaného z Evropského sociálního fondu pro rodiče dětí s PAS zdarma.

**Celkový počet
vydaných osvědčení: 146**
**Celkový počet
účastníků kurzu: 146**

USPOŘÁDALI JSME 1. JIHOČESKOU ODBORNOU KONFERENCI O AUTISMU „AUTISMUS VŠEMI SMĚRY“

V rámci oslav 10 let existence APLA Jižní Čechy jsme uspořádali první jihočeskou konferenci na téma autismus, která se setkala s velkým zájmem a měla velký ohlas. Konference byla určena pro široké spektrum zájemců od rodičů, přes sociální pracovníky, psychology až po pedagogy a všechny ostatní, které tato problematika zajímá. Přednášející na konferenci byli pečlivě vybraní odborníci převážně z Jihočeského kraje. Cílem konference bylo předání odborných znalostí a vzájemné poznání se v rámci regionu, ve kterém organizace APLA Jižní Čechy působí. Díky osobním kontaktům tak může probíhat následně další spolupráce, která má jednoznačný cíl, a tím je „podpora lidí s autismem a jejich rodin“. Záštitu nad

akcí převzali doc. Ing. Lucie Kozlová, Ph.D. - 1. náměstkyně hejtmana Jihočeské krajů a starosta města Tábor Ing. Jiří Fišer.



Hlavní partner: RUDI a.s
Realizaci Projektu
Podpořila Nadace ČEZ



**Celkový počet
vydaných osvědčení: 96**
**Celkový počet
účastníků konference: 125**

AKTIVNÍ ÚČAST NA KONFERENCÍCH

Mezinárodní konference v Passau v Německu konaná dne 12. října 2017

Název konference: Autismus - mezinárodní (Rakousko, Česká republika, Německo, Švýcarsko), Sociální služby a struktura jejich zajištění.

Pořadatel : Netzwerk Autismus Passau

Příspěvek na téma: Sociální služby a struktura jejich zajištění v České republice

Přednášející: Mgr. Petra Marešová, Ing. Ema Bartošová

V našem příspěvku jsme účastníky konference seznámili se systémem péče o lidi s autismem v České republice, se sociálními službami a způsobem jejich financování. Dále byla představena organizace APLA Jižní Čechy a její služby.

Konference v Českých Budějovicích 12. října 2017

Název konference: Inkluzivní vzdělání v souvislostech zdravotního postižení - příklady dobré praxe

Pořadatel: Zdravotně sociální fakulta Jihočeské univerzity

Příspěvek na téma: Žák s PAS a možnosti jeho inkluzivního vzdělávání

Přednášející: Mgr. Monika Mandovcová a Pavla Bestová

BENEFIČNÍ A CHARITATIVNÍ ČINNOST

KONCERT PRO KUBU - Koncert HC kapel za pomoci Budweis Ladies v klubu Velbloud v Č. Budějovicích. Výtěžek ze vstupného na koncert 8.000,- Kč věnován mamince klienta ze Strakonice na odlehčovací pobyty. **VELIKONOCE S JEŽÍŠEM PRO ZBYŇKA** - Rocková opera a velikonoční koncert spojený s charitativní sbírkou. Vybrané peníze pro Zbyňka, na cestovné do APLA Jižní Čechy. Výtěžek 38.407,- Kč věnován rodině klienta. **PUSŤ KAČKU** - Šestý ročník oblíbených závodů plastových kachniček ve Vodáckém centru v Č. Budějovicích. Zábavné odpoledne pro děti a rodiče s bohatým programem (Celkový výtěžek rozdělen na polovinu mezi APLA JČ a IMY na pomoc dětem s handicapem). V roce 2017 byl výtěžek pro APLA Jižní Čechy 89.233,- Kč určen na dofinancování rané péče. Na kulturní program přispělo město České Budějovice a Jihočeský kraj z kulturních fondů. **NB FOOT FEST** - Hudební festival v Nové Bystřici, výtěžek ze vstupného 33.000,- Kč určen na činnost organizace. **JÍDLOBRANÍ** - v Kovářově, prodej občerstvení, výtěžek 17.200,- Kč určen na činnost organizace. **VIVALDIHO ORLÍK** - Jihočeská filharmonie, Jihočeský kraj, festival hudby, část vstupného pro APLA Jižní Čechy, výtěžek: 20.000,- Kč na činnost organizace. **DOCELA MALÝ FESTIVAL O AUTISMU** - Divadlo, film, beseda, výstava, ukázky pomůcek pro děti s PAS. Výtěžek ze vstupného: 6.314,- Kč na pomůcky pro klienty. **BENEFICE v BcrossGYM** - v Českých Budějovicích, prodej placek, osvěta. Výtěžek 8.017,- Kč - účel: pomůcky na pracoviště v Č. Budějovicích. **ADVENTNÍ KONCERT** - v Klokotech, Vánoční koncert - Magdalena Boháčová & Matěj Zelenka (klavír, zpěv, flétna) Výtěžek 6.141,- Kč na činnost organizace.

APLA Jižní Čechy, z.ú.

pořádá ve spolupráci s Božským střediskem v Táboře
súď občany mezinárodního ústavu Křehký, Břehový

DOCEL M FESTIV O A L Y L UTISMU

neděle · 22. října 2017
sál Společenské centrum Univerzita Tábor

14:00 zónování
14:15 sněhky
17:00 divadelní představení dramatického souboru amatérů nejen s Aspergerovým syndromem DRAMAS - Aluta Praha
17:00 DOCELA MALÁ DEBATA O AUTISMU
17:30 NORMALNÍ AUTISTICKÝ FILM (převlečení)

Vystava 10 let APLA, úvodní zprůčinek pro děti i PAS.

VSTUPNÉ DOBROVOLNÉ. Výtěžek bude použit na podporu rodin s dětmi s autismem.



Kostel
Nanebevzetí Panny Marie – Klokoty

ADVENTNÍ KONCERT

neděle 10. 12. 2017 od 18.00 hodin

Duo Magdaléna Boháčová & Matěj Zelenka (zpěv, klavír, flétna)

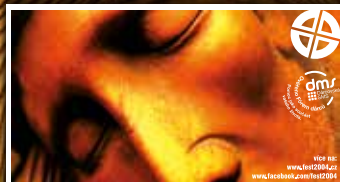
Zazní: vánoční i populární písně

Vstupné dobrovolné. Výtěžek bude použit na podporu rodin dětí s autismem.

APLA Jižní Čechy, z.ú.
ve spolupráci s římskokatolickou farností.



FEST 2004, z. s., Funagency, Město Tábor a partneři vás zvou



13 VELIKONOCE S JESUŠEM PRO ZBYŇKA
Náš obřadové oděvy podpořily Tábor Křehký Břehový
www.facebook.com/fest2004

ROCKOVÁ OPERA JESUS CHRIST SUPERSTAR
TÁBOR SUPERSTAR BAND
+ HOSTÉ + taneční skupina CODA
& koncerty Magdaléna Boháčová & Matěj Zelenka
Basta Trio (Wolfe Vrtiška, Stanislav Faldus, Radek Bůžek)



16.4.2017 NEDELE VELEMNŮCH
MILENIUM TÁBOR OTEVŘE 18:30
LÍSTEK NA MÍSTĚ 150,- / V PŘEDPRODEJÍ 120,-
VSTUPNÉ DOBROVOLNÉ
DARČOVSKOU SMS můžete odeslat ve tvaru SMS ZBYNEK 30 nebo SMS ZBYNEK 60 nebo SMS ZBYNEK 90 na telefonní číslo 87 777. Cena SMS je 30 nebo 60 nebo 90 Kč.



PODPŮRNÉ A OSVĚTOVÉ AKCE

Peříčkový den, sbírka Pomozte dětem v Táboře, zajištění dobrovolníků a zázemí pro sbírku

Přednáška pro pediatry - kam odkazovat, pokud vyjde screening PAS pozitivní

APLA JEDE Čtvrtý ročník osvětově-charitativní štafety, jejímž cílem je zvýšení informovanosti veřejnosti o autismu. Seskupení zábavy, osvěty, sportu pro všechny příznivce APLA Jižní Čechy.

Stánek APLA Jižní Čechy na Run Czech v Českých Budějovicích, osvěta, propagace služeb, prodej kachniček do závodu PUSTĚ KAČKU

Stánek APLA Jižní Čechy - Dračí lodě, Praha Žluté lázně, osvěta, spolupráce s následnou podporou

Jistebnický trek, účast početného APLA JČ týmu na závodech, osvěta autismu, propagace APLA Jižní Čechy

Štěstí s překážkou v Českých Budějovicích - Účast na akci se stánkem s pomůckami a literaturou za účelem, aby se rodiče dozvěděli, že pomoc existuje.

Noc snů v ZOO Tábor, zážitkový večer s netradičním programem pro klienty

Vánoční dílnička pro rodiče a děti



PROJEKTY V ROCE 2017

Nové služby pro rodiny s dětmi s poruchami autistického spektra

Projekt je financován z prostředků Evropského sociálního fondu prostřednictvím Operačního programu zaměstnanost (OPZ) a státního rozpočtu ČR, prioritní osa OPZ: 2 Sociální začleňování a boj s chudobou. Registrační číslo projektu: CZ.03.2.63/0.0/0.0/15_023/0001432. Projekt byl zahájen k 2. 1. 2017 a bude ukončen 31. 12. 2018. Finanční rámec projektu: 1 679 787,20 Kč (85% z ESF; 15% ze státního rozpočtu ČR) Účel dotace: Zkvalitňování poskytovaných služeb cílové skupině (děti, dospívající, dospělí s PAS a jejich rodiče, pečovatelé = rodiny s PAS) prostřednictvím inovace pracovních postupů v práci s rodinami dětí s PAS a vzdělávání neformálních pečovatelů a asistentů odlehčovací služby. KLÍČOVÉ AKTIVITY:

Inovace a standardizace metod práce s rodinami dětí s PAS:

- Vytvoření návrhu postupu práce s rodinami, kde bude stanoveno, jakým způsobem by bylo dobré dále s rodinami pracovat, jak využít nové postupy, jak konzultovat efektivněji, jak musí fungovat odlehčovací služba, kdy a jak použít VTI a další nové metody.
- Návrh postupu práce je ověřován v praxi s podporou externistů, se kterými je inovace konzultována.
- Během celého projektu probíhá vzdělávání pracovníků přímé péče v nových postupech a supervize. Zařazeno je i zahraniční vzdělávání.

Vzdělávání neformálních pečovatelů a osob vykonávajících odlehčovací službu:

- V rámci projektu probíhají přednášky „na míru“ pro rodiče s následnou diskuzí 4x za rok. Dále probíhají i podvečerní přednášky na témata, která rodiče zajímají (např. sexualita lidí s postižením). To vše zdarma pro rodiče.
- Proškolení jsou také asistenti odlehčovací služby a vedoucí této služby.



Evropská unie
Evropský sociální fond
Operační program Zaměstnanost

„Autem až k vám“- podpora terénních služeb pro děti s autismem

Projekt podpořen díky programu EPP Pomáhej pohybem.

Nadační příspěvek nám pomohl dofinancovat nákup automobilu, který byl nezbytný pro námi poskytované terénní sociální služby - výjezdy do rodin v rámci celého Jihočeského kraje. Nákupem vozu jsme podpořili a zajistili naše terénní služby. / 50.000,- Kč



pomahejpohybem.cz



NADACE ČEZ

Přijedeme častěji

Projekt byl zahájen k 1. 7. 2017 a bude ukončen 30. 6. 2018.

Díky projektu jsme rozšířili terénní odborné služby - dokážeme častěji vyjždět za našimi novými klienty, dětmi s poruchami autistického spektra a jejich rodinami, v rámci celého Jihočeského kraje. Přijetím nového pracovníka do přímé péče jsme poskytli intenzivnější podporu rodičům v nejnáročnějším období po zjištění diagnózy a našim dětem pomohli nastavit včas plán celkového rozvoje. Projekt podpořil 10 nových dětí s PAS a jejich rodin a uskutečnime 80 výjezdů. Podpořeno z projektu Pomozte dětem organizovaného Nadací rozvoje občanské společnosti a Českou televizí. / 283 983,- Kč



Zajištění terénní a ambulantní sociálně aktivizační služby pro osoby s autismem a jejich rodiny z celého Jihočeského kraje

Realizace: prosinec 2016 - listopad 2017.

Projekt byl zaměřen na přímou podporu rodin s dítětem, mladistvým či dospělým s PAS. Cílem bylo pomoci těmto rodinám k plnému fungování i s takovou zátěží, jakou autismus je, aby děti/mladiství/dospělí mohly/i vyrůstat ve svém přirozeném prostředí. K tomu slouží nácviky sociálních a komunikačních dovedností, odborné konzultace, zvyšování rodičovských kompetencí a podpůrné služby. Projekt reagoval na nedostatečnou nabídku služeb pro rodiny dětí s PAS a nárůst počtu klientů s touto diagnózou. Díky projektu jsme udrželi kapacitu i územní pokrytí odbornými službami pro klienty s autismem v Jihočeském kraji včetně pracoviště v Českých Budějovicích. / 286 000,- Kč



„Rodičům a dětem pomůžeme s létem“ letní tábory pro děti s PAS z JČK

Realizace: červenec - srpen 2017.

Cílem projektu bylo dofinancování letního tábora pro klienty s PAS, jehož režim je přizpůsoben jejich speciálním potřebám. Neméně důležitým cílem projektu bylo také odlehčit rodinám, které pečují o tyto děti a umožnit jim realizovat aktivity, které jsou pro ně vzhledem k náročnosti péče o jejich dítě nedostupné. Díky této podpoře nemuseli rodiče dětí s PAS platit plné náklady na uskutečnění tábora. / 29.645,- Kč



Jihočeský kraj

Podpora provozu pracoviště APLA Jižní Čechy v Českých Budějovicích

Realizace: leden - prosinec 2017

Nadace Naše dítě nám již druhým rokem pomáhá financovat náklady na námi provozované služby, které nemohou být spolufinancovány ze státních dotací. V roce 2017 nám příspěvek 50 tis. korun pomohl pokrýt mzdové náklady kolegyně, která poskytuje konzultace, terapie a nácviky sociálních a komunikačních dovedností na pracovišti v Českých Budějovicích. / 50 000,- Kč



Pomáhej pohybem aneb Jak přispět na dofinancování „Konference o autismu“

Realizace: 5. dubna 2017

CÍL BYL DOSAŽEN - DÍKY VŠEM, KTEŘÍ JSTE SE PRO NÁŠ PROJEKT POHYBOVALI :-)

V rámci desetiletého výročí naší organizace jsme uspořádali odbornou konferenci, kterou reagujeme na absenci provázanosti a předávání informací mezi odbornou i laickou veřejností potýkající se s problematikou autismu, lidmi s PAS, jejich rodinami a dalším pečujícím okolím. Pro malou informovanost odborné veřejnosti se rodiny dětí s PAS potýkají s velkými problémy při výchově a vzdělávání svých dětí. Uspořádáním odborné konference, jejíž témata řeší otázky přístupů k autismu, jsme propojili všechny výše zmíněné oblasti s jednoznačným cílem zajistit, co nejefektivnější pomoc pro lidi s PAS a jejich rodiny. Získaný příspěvek plně pokryl náklady spojené s realizací konference. / 60 019,- Kč



Pobyť pro rodiny s dětmi s autismem

Realizace: říjen 2017

V rámci projektu byl realizován pobyt pro 5 rodin s dětmi s poruchami autistického spektra (včetně sourozenců, případně prarodičů apod.). Smyslem projektu bylo pod vedením odborníků ukázat rodičům, jak rozvíjet děti s autismem. Rodiče měli v rámci pobytu zároveň prostor pro sdílení toho, jak zvládat radosti a starosti péče o dítě s autismem. Na setkání byl vyhrazen prostor i pro podporu sourozenců a ostatních členů rodiny. Po celou dobu pobytu měli rodiče k dispozici dvě terapeutky, dvě odborné poradkyně a pět dobrovolníků, kteří cíleně pracovali s jednotlivými skupinami rodičů. Celý víkend byl proložen i volnočasovými aktivitami pro účastníky, tak, aby si jej všichni maximálně užili a načerpali co nejvíce poznatků, dovedností, ale i odpočinku a regenerace pro další náročnou péči o své znevýhodněné děti. / 80.000,- Kč



Zájmové kroužky pro děti s autismem

Realizace: leden - prosinec 2017

Cílem pravidelných pondělních kroužků je nejenom obohacení dětí o další zážitky a radost ze setkávání s kamarády a vrstevníky, ale zejména posílení přirozeného rozvoje sociálních vztahů, navázání a udržení kamarádství a rozvoj osobnosti při společném neformálním setkávání dětí. Celkem jsme uskutečnili v tomto roce 30 kroužků, vždy pro maximálně 8 dětí s PAS. Témata kroužků jsou různá: tvoření z přírodnin, hry a soutěže, vaření, malování, kreslení, keramika, chodíme ven, poznáváme nové... / 38 000,- Kč



„Docela malý festival o autismu“

Realizace: 22. říjen 2017

S tématem autismu se v médiích v dnešní době setkáváme stále častěji. Jako organizace zabývající se právě tímto tématem a podporující lidi s PAS a jejich blízké, vnímáme potřebu osvětové činnosti, která přiblíží široké veřejnosti to, s čím se naši klienti musí dnes a denně potýkat. Vedle odborných přednášek a konferencí, jsme tak učinili kulturní a zábavnou formou, a poukázali na to, že život s PAS přináší i mnohé obohacující životní zkušenosti a může být i velmi zajímavý. V rámci projektu byla uvedena divadelní hra „SNĚHEN“ souboru Dr.amAS (=dramatický soubor amatérů nejen s Aspergerovým syndromem) a promítnut film „Normální autistický film“. Jako doprovodný program byla uvedena výstava 10 APLA JČ a představeny v rámci workshopu činnosti, které vedou k rozvoji dětí s touto diagnózou.

/ 10 000,- Kč



PODPORUJÍ NÁS

Ministerstvo práce a sociálních věcí – prostřednictvím Jihočeského kraje
Evropská unie, Evropský sociální fond, Operační program zaměstnanost
Jihočeský kraj
Globus - Lepší svět
RUDI, a. s.
VSP Data, a. s.
Rotary Club Prague International
NB FootFest
Jihočeská filharmonie
Jídlobraní Kovářov
Angločeská s. r. o.
LDS Server s. r.o.
Římskokatolická farnost Tábor - Klokoty
BcrossGYM
Net Tech
Cesta žije, z. s.

NADACE

NROS – Pomozte dětem
Nadace Naše dítě
Nadace ČEZ
Nadace Petry a Petra Petrlíkových – Abacus electric, s.r.o.
Nadace Agrofert

MĚSTA A OBCE, KTERÉ V ROCE 2017 PŘÍSPĚLY DOTACÍ PRO SVÉ OBČANY - NAŠE KLIENTY

Tábor , Bernartice, Božetice, Čkyně, Hluboká nad Vltavou, Horní Skrýčov, Chýnov, Jindřichův Hradec,
Lukavec, Milevsko, Nová Bystřice, Pacov, Písek, Planá nad Lužnicí, Sepekov, Sezimovo Ústí,
Soběslav, Strakonice, Sušice, Třeboň, Veselí n. Lužnicí, Vimperk, Vodňany, Želeč.

INDIVIDUÁLNÍ DÁRCI

Naděžda Cihlářová - Elegance ženy & muže, Ing. Jindřich Fiedler, Hana Filipová - FIRE POINT, Petr Karhan, Petra Kárná,
Karel Martínek, Jana Pešínová, Jan Pirgl, Milan Říha, Richard Šimko, Jana Špáková, MUDr. Jaromír Veselý.

PROSTŘEDNICTVÍM SBÍREK SE NA NAŠICH DVOU SBÍRKOVÝCH ÚČTECH SEŠLO CELKEM 25 314,- Kč.

*Ze srdce všem podporovatelům děkujeme
.... Tým APLA Jižní Čechy*

Zakladatelka: Mgr. Lucie Straková Jirků

Ředitelka: Mgr. Petra Marešová

Revizor: Jan Brož

Členové správní rady: Jana Průšová, Jiřina Svobodová, Kristina Vrkočová

NÁŠ TÝM

Administrativní pracovníci:

Ing. Ema Bartošová - výkonná ředitelka

Bc. Lucie Hnojnová - fundraiser, projektový manažer

Kateřina Chovančíková - specialista fundraisingu a public relations

Bc. Jitka Macková, DiS. - všeobecná, finanční a mzdová účetní

Ivana Vinklářová, DiS. - koordinátor vzdělání, administrativní pracovník



Pracovníci přímé péče:

Pavla Bestová - pracovník přímé péče

Mgr. Monika Mandovcová - vedoucí odlehčovací služby, pracovník přímé péče

Mgr. Petra Marešová, DiS. - ředitelka ústavu, vedoucí přímé péče, speciální pedagog

Mgr. Hana Modlitbová - KBT terapeut

Mgr. Zdeňka Ráčková - koordinátor dobrovolníků, pracovník přímé péče

Mgr. Jitka Slavíková - vedoucí kroužků, pracovník přímé péče

Mgr. Lucie Straková Jirků - KBT terapeut, sociální pedagog

Asistenti na odlehčovací službě pobytové:

Brůžková Romana, Kotrbová Světlana, Kováčová Karla, Kováčová Natálie, Kůsová Barbora, Mocharová Růženka, Pejšová Kateřina, Pragerová Kateřina, Prokopová Ilona, Ráčková Zdeňka, Daniel Samec, Štekerová Lucie, Velhartická Jana

Asistenti na letních táborech:

Bartoňová Anna, Dvořáková Julie, Hrůzová Monika, Krejčová Lucie, Kůsová Barbora, Maňhová Lenka, Oulehlová Lenka, Pragerová Kateřina, Ráčková Zdeňka, Slabá Andrea, Štekerová Lucie, Švarcová Šárka, Tušilová Jana, Vališová Kateřina, Vodáková Karolína

Asistenti na odlehčovací službě ambulantní „Klubík“:

Hnojnová Lucie, Chovančíková Kateřina, Janečková Karolína, Krätzerová Martina, Procházková Nikola, Prokopová Ilona, Příbylová Terezie, Vosyková Veronika

Asistenti na Pobytu rodin:

Bestová Pavla, Dvořáková Julie, Hnojnová Lucie, Slabá Andrea, Slavíková Jitka, Ráčková Zdeňka

Dobrovolníci podpůrných a osvětových akcí:

Kutilová Rozálie, Kůsová Barbora, Maňhová Lenka, Nová Jana, Oulehlová Lenka, Pirgl Jan, Procházková Nikola, Přenosilová Petra, Slabá Andrea, Šinková Jiřinka, Štekerová Lucie, Švarcová Šárka, Tušilová Jana, Vališová Kateřina, Vodáková Karolína, Zelenková Edita

SPECIÁLNÍ PODĚKOVÁNÍ

Městu Tábor, především paní místostarostce Olze Bastlové a celému zastupitelstvu města.
Danu Růžičkovi - RUDI, a. s., za tisk, grafiku a neutuchající mnohaletou podporu s úctou k naší práci.
Otu Hlídkovi za nezištnou morální i finanční podporu.
Jiřímu Kopřivovi za správu a úpravy webových stránek.
Jiřímu Dintarovi z Deníku za skvělou spolupráci v oblasti propagace a ochotu nám pomáhat.
Honzovi Kopřivovi z Českého rozhlasu za skvělou spolupráci v oblasti propagace organizace.
Kristině Vrkočové, naší patronce, reportérce ČT, za dlouholetou spolupráci.
Pavlu Křížovskému, noviny Partner, za pomoc v oblasti propagace organizace.
Celé redakci Táborsko, paní Kolářové a panu Bukačovi za skvělou spolupráci v oblasti osvěty autismu.
Honzovi Pírglovi za grafické práce a dobrovolnickou činnost.

FINACOVÁNÍ SLUŽEB 2017

ROZVAHA ZA ROK 2017

Aktiva celkem	1.306.454,00
Pasiva celkem	1.306.454,00

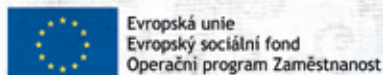
VÝSLEDOVKA ZA ROK 2017

Spotřeba materiálu	316.122,00
Osobní náklady včetně odvodů	3.150.832,00
Cestovné	124.978,00
Ostatní služby	1.205.148,00
Ostatní náklady	15.484,00
Náklady celkem	4.812.564,00
Dotace a granty	3.275.878,00
Sbírky a dary	991.538,00
Tržby z prodeje služeb a výrobků	491.858,00
Ostatní výnosy	5.351,00
Výnosy celkem	4.765.625,00

Hospodářský výsledek 2017 -47.939,00

Ztráta byla kryta ze zisků dosažených v předchozích letech.

PODPORUJÍ NÁS



Římskokatolická farnost
Tábor - Klokoty



APLA Jižní Čechy, z. ú.

Sídlo: Farského 887/17, 390 02 Tábor

IČO: 28552288

Bankovní spojení: Fio banka 2100180693/2010

Sbírkové účty:

2900129861/2010 • 2300782437/2010

Kontaktní centra:

TÁBOR

Farského 887/17, 390 02 Tábor

E-mail: info@aplajc.cz

ČESKÉ BUDĚJOVICE

Jírovcova 1339/43, 370 01 České Budějovice

E-mail: cb@aplajc.cz

 **APLA Jižní Čechy, z. ú.**
www.aplajc.cz



www.aplajc.cz